

ANNÉE 2021

FRÉQUENTATION — HÔTELIÈRE

DANS LES BOUCHES-DU-RHÔNE

© P. Messina

L'HÔTELLERIE DANS LES BOUCHES-DU-RHÔNE EN 2021

L'HÔTELLERIE FACE A LA CRISE

■ LE SECTEUR DU TOURISME TOUCHÉ PAR LA CRISE SANITAIRE EN 2020 ET 2021

Depuis mars 2020, le secteur du tourisme, comme de nombreux secteurs, est impacté par une crise sanitaire sans précédent, obligeant les Etats à prendre des mesures restrictives (confinements, limites de déplacements sur 100km, fermetures des frontières, fermetures des bars, restaurants, musées, couvre-feu, annulation des évènements,...).

Retour sur 2 années hors normes

ÉVOLUTION DES NUITÉES TOUT HÉBERGEMENT CONFONDU PAR RAPPORT A 2019 :

		2020		2021	
		Français	Etrangers	Français	Etrangers
Tout hébergement confondu	Eté	↑↑ +16%	↓↓	↑↑ +22%	↓
	Année	↓ -10%	↓↓↓	↑ +10%	↓↓

TOUT HÉBERGEMENT CONFONDU

En 2020 les Bouches-du-Rhône ont enregistré une baisse de 10% des nuitées touristiques françaises¹ et ce malgré une belle fréquentation durant l'été (+16% entre juillet et septembre). A l'instar de la clientèle française, la clientèle étrangère chute dès le 15 mars à la mise en place des

contrôles aux frontières et des mesures de restrictions dans la plupart des pays Européens. Ainsi durant le 1^{er} confinement, les touristes étrangers sont quasiment inexistant dans le département. En revanche, dès l'ouverture des frontières de l'espace Schengen, le 15 juin, on observe un retour des clientèles originaires d'Allemagne, de Belgique et de Suisse dépassant même la fréquentation de 2019 en juillet. Les clientèles espagnoles, britanniques et italiennes, plus touchées par l'épidémie, restent en retrait. La reprise de la circulation de la covid fin août entraine à nouveau un effondrement de la fréquentation étrangère.

¹ Source : Flux Vision Tourisme – Orange – Provence Tourisme

En 2021, la situation reste tendue mais les restrictions sont moins fortes : la fréquentation touristique **française dépasse la fréquentation de 2019 (+10%)² en partie attribuable à la belle fréquentation observée durant l'été (+22% entre juillet et septembre par rapport à 2019)**. Les clientèles étrangères de proximité sont elles aussi de retour durant l'été (progression par rapport à 2019 des clientèles allemandes, suisse, et Belges. Les autres clientèles - Royaume-Uni, Italie et Espagne - sont en progression par rapport à 2020, mais restent encore en retrait par rapport à 2019) et ce jusqu'en septembre-octobre. A noter la reprise de la croisière à partir du 30 juin 2021. Pour autant, sur l'année, le département accuse toujours un retrait de la clientèle étrangère.

ÉVOLUTION DES NUITÉES ET LOGEMENTS, CHAMBRES OU EMPLACEMENTS OCCUPÉS EN ÉTÉ PAR RAPPORT A 2019 ³:

	Eté 2020			Eté 2021		
	Nuitées françaises	Nuitées étrangères	Logements/ chambres occupés	Nuitées françaises	Nuitées étrangères	Logements / chambres occupés
Hôtellerie de plein air	↓ -4%	↓↓↓↓ -52%	↓↓ -24%	↑↑ +18%	↓↓ -22%	→ +2%
Hôtellerie	→ -2%	↓↓↓↓ -63%	↓↓ -23%	↑↑ +17%	↓↓ -40%	→ -2%
Résidence de Tourisme	↑ +10%	↓↓↓↓ -63%	↓ -8%	↑↑↑ +38%	↓↓↓↓ -77%	↑ +10%
Location saisonnière ⁴	nc	nc	↓ -12%	nc	nc	→ +3%

nc : non communiqué

² Source : Flux Vision Tourisme – orange – Provence Tourisme

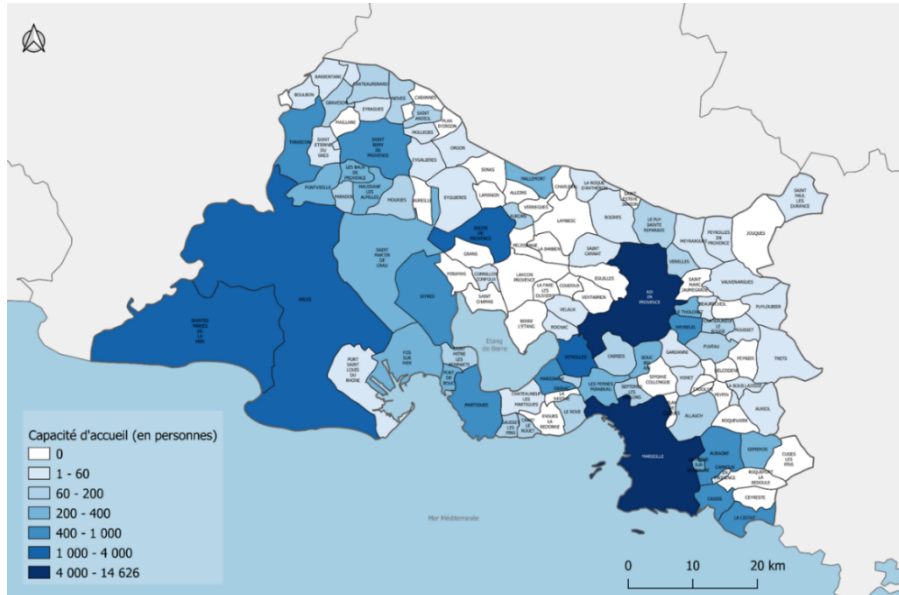
³ Source : INSEE en partenariat avec Provence tourisme

⁴ Source : Airdna – Provence Tourisme – **A noter : l'évolution porte sur des nuits pour cette source alors qu'il s'agit de nuitées pour les autres sources**

L'HÔTELLERIE DANS LES BOUCHES-DU-RHÔNE

L'OFFRE HÔTELIÈRE

RÉPARTITION DE LA CAPACITÉ D'ACCUEIL HOTELIÈRE DANS LES BOUCHES-DU-RHÔNE EN 2022

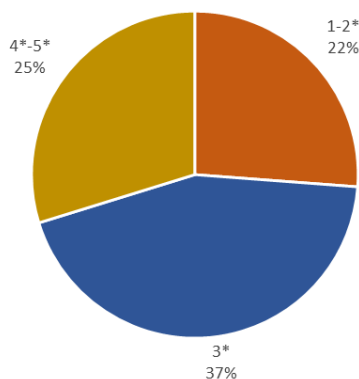


L'hôtellerie représente le premier mode d'hébergement des Bouches-du-Rhône avec une capacité d'accueil de **40 494 personnes** répartie dans **490** établissements.

Marseille et Aix-en-Provence regroupent la moitié des lits hôteliers :

Le territoire des Bouches-du-Rhône est assez bien couvert par l'hôtellerie, présente sur 78 des 119 communes du département. Mais on observe une forte concentration dans les grandes communes, et notamment à Aix-en-Provence et Marseille qui détiennent près d'un lit sur deux. Marseille possède 22% des hôtels et département, et plus d'un tiers de leur capacité d'accueil (36%).

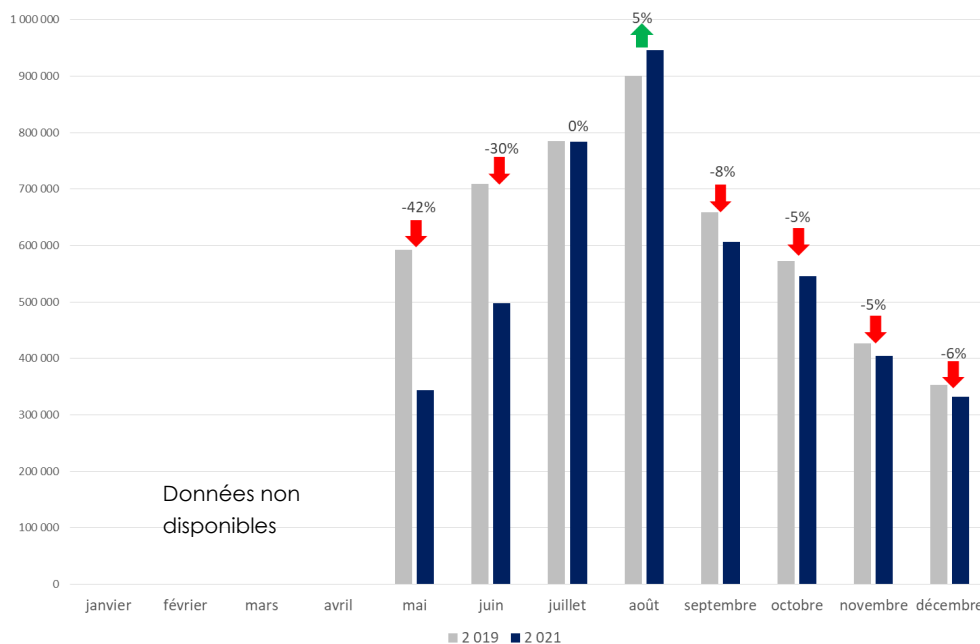
RÉPARTITION DE LA CAPACITÉ D'ACCUEIL HÔTELIÈRE DANS LES BOUCHES-DU-RHÔNE PAR CATÉGORIE EN 2022



• LA FREQUENTATION HÔTELIÈRE

Entre mai et décembre*, l'hôtellerie départementale a accueilli près de 2.4 millions de touristes qui ont réalisé **4.5 millions de nuitées touristiques**. Par rapport à 2019, le secteur de l'hôtellerie accuse dans les Bouches-du-Rhône un retrait de 16% d'arrivées et 11% de nuitées sur la période.

ÉVOLUTION DES NUITÉES HÔTELIÈRES DANS LES BOUCHES-DU-RHÔNE ENTRE 2019 ET 2021



*L'INSEE ne dispose pas de données sur le secteur de l'hôtellerie pour la période de janvier à avril 2021.

Il faudra attendre la suppression de l'ensemble des restrictions mise en place pour limiter la propagation de la covid pour que l'hôtellerie départementale retrouve une fréquentation proche de celui observé en 2019.

Été 2021, l'hôtellerie⁴ retrouve un niveau de fréquentation comparable à celui de 2019 (-2% de chambres occupées, +0% de nuitées), la hausse importante des nuitées françaises (+17%) ayant suffi à compenser le recul des nuitées étrangères (-40%). Elle enregistre un taux d'occupation moyen de 77%, en hausse de 2 points par rapport à 2019, suite à une réduction du parc (-4% de chambres offertes, -2% de chambres occupées), notamment en hôtellerie indépendante (-3% des chambres occupées, -1% des nuitées, vs 1% de chambres occupées, +1% des nuitées en hôtellerie de chaîne).

-48% de nuitées touristiques étrangères

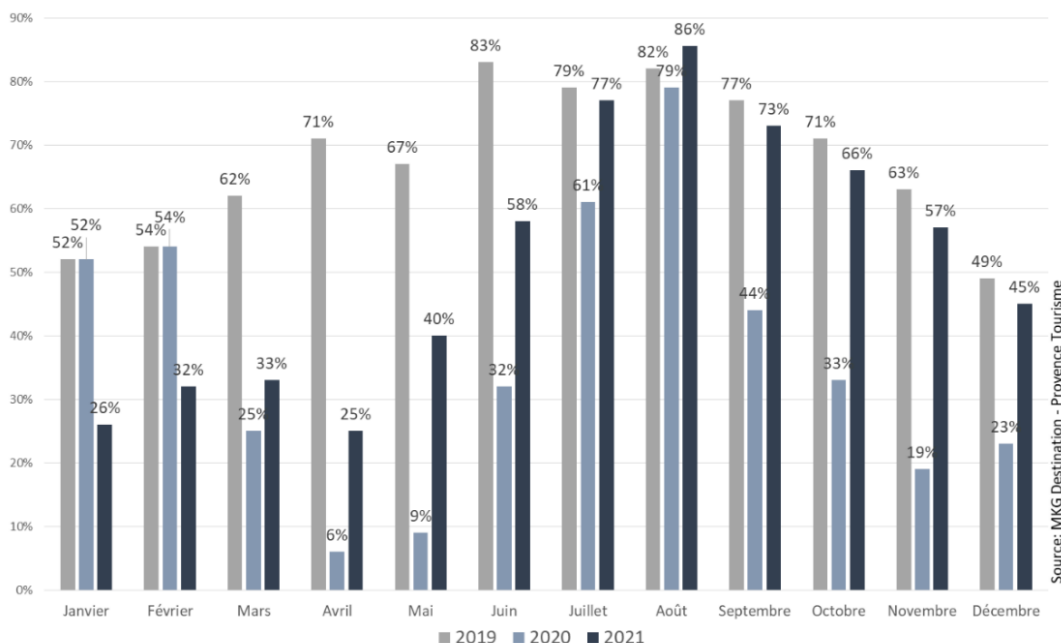
Sur cette période, **l'hôtellerie pâti de l'absence d'une partie de la clientèle étrangère**. En effet, si la fréquentation française est retrouvée (+3% des nuitées par rapport à 2019, la clientèle étrangère reste en fort retrait (-48%). Elle est originaire essentiellement d'Europe (81% des nuitées étrangères entre juillet et décembre par rapport à 2019), notamment **d'Allemagne, de Belgique, et de Suisse**.

La fréquentation étrangère est en retrait pour la clientèle européenne (-31% des nuitées entre juillet et décembre), mais surtout pour les clientèles lointaines (-58%). Le comportement des clientèles étrangères diffère selon la nationalité. Comme on a pu l'observer tout hébergement confondu, dans l'hôtellerie départementale on note également un retour des clientèles suisse et belge entre juillet et décembre. Les clientèles italienne et britannique sont également en fort retrait en hôtellerie sur cette période dans les Bouches-du-Rhône.

Et l'hôtellerie de chaîne ?

Les restrictions persistantes sur le début d'année 2021 (fermeture des bar-restaurants, absence des grands évènements, obligation du télétravail), continuent d'impacter la fréquentation des hôtels entre janvier et juin, soulignant ainsi l'interdépendance entre le secteur de l'hôtellerie et les autres secteurs comme la restauration ou les congrès.

ÉVOLUTION DES TAUX D'OCCUPATION DE L'HÔTELLERIE DE CHAÎNE DES BOUCHES-DU-RHÔNE ENTRE 2019 ET 2021



Entre janvier et mars, Les hôtels de chaînes du département enregistrent un taux d'occupation moyen de 30% entre **janvier et mars** en retrait de 26 points par rapport à 2019.

Le mois d'avril est marqué par un confinement s'étalant du 3 avril au 2 mai. On observe ainsi une baisse du taux d'occupation pour les hôtels de chaînes du département (-46 points) mais pas aussi drastique que celle observée en avril 2020, mois durant lequel l'hôtellerie pâtissait d'un confinement stricte.

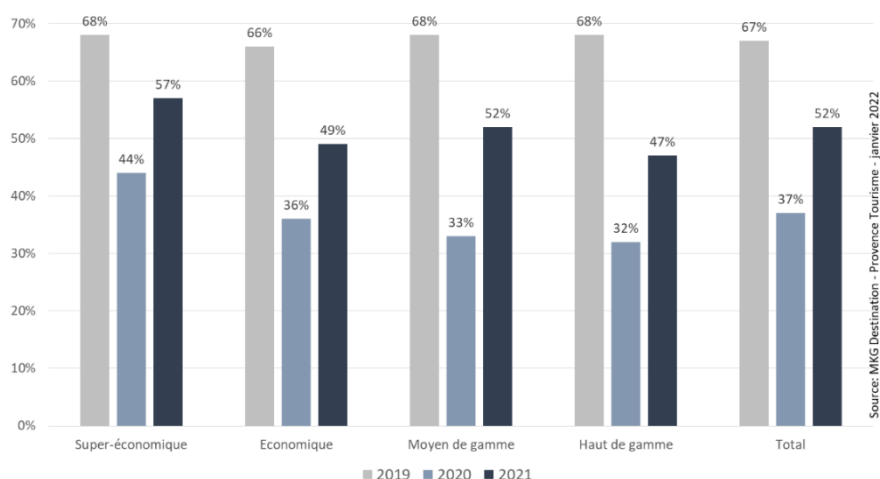
En mai - juin, la levée de certaines restrictions (ouverture des bar-restaurant, fin du confinement,..) aura permis le retour d'une partie de la clientèle par rapport aux mois précédents. On note néanmoins une fréquentation toujours en retrait par rapport à 2019, l'hôtellerie pâtissant de l'absence de certaines clientèles étrangères et d'une partie du tourisme d'affaires / Mice.

En juillet - août : Pour la 1^{ère} fois depuis le début de la crise sanitaire, l'hôtellerie retrouve un taux d'occupation proche de celui de 2019 (-2 points en juillet) voire le dépasse (+4 points en août). Pour la 1^{ère} fois depuis le début de la crise, l'hôtellerie départementale retrouve un niveau de fréquentation comparable (en juillet) voire dépasse (en août) le niveau de fréquentation de 2019.

En septembre – décembre : Le retour des évènements et du tourisme d'affaires/ Mice profite à l'hôtellerie. Malgré une reprise de la covid en Europe et l'absence de certaines clientèles, l'hôtellerie arrive à conserver un taux d'occupation proche de ceux de 2019 (-4 points en septembre, -5 points en octobre, -6 points en novembre, -4 points en décembre).

Ainsi, sur l'ensemble de l'année, l'hôtellerie de chaîne enregistre en 2021 **un taux d'occupation moyen de 52%**. Si l'hôtellerie enregistre une hausse de la fréquentation par rapport à 2020 (+15 points), elle ne sera pas suffisante pour retrouver le niveau de fréquentation de 2019 (-15 points). La hausse des prix observée cette année de l'hôtellerie (+6% par rapport à 2019) ne suffira à compenser les pertes liées à la baisse de fréquentation (-18% de RevPar).

ÉVOLUTION DES TAUX D'OCCUPATION DE L'HÔTELLERIE DE CHAÎNE DES BOUCHES-DU-RHÔNE ENTRE 2019 ET 2021



La catégorie haut de gamme accueillant une part plus importante d'étrangers et de tourisme d'affaires / Mice que les autres catégories reste sans surprise la catégorie la plus impactées par la crise sanitaire, bien que l'écart se soit réduit sur les derniers mois de l'année grâce au retour d'une partie de cette clientèle.

LES AUTRES SECTEURS DE L'HÉBERGEMENT

L'HÔTELLERIE DE PLEIN AIR

Durant la saison 2020, l'hôtellerie de plein air a plus que jamais des atouts à proposer à la clientèle : une distanciation facilitée, des activités de plein air proposées, des destinations recherchées (montagne, littoral, campagne), une adaptation au protocole sanitaire rapide.

Durant l'été 2020, les campings du département accuse une baisse de fréquentation du même ordre que celle de l'hôtellerie (-20% des arrivées, -21% des nuitées, -24% d'emplacements occupés, -10 points de taux d'occupation), suite essentiellement à un retrait de la clientèle étrangère (-58% des arrivées et -52% des nuitées). La clientèle française est plus nombreuse (+7% des arrivées) mais reste en moyenne moins longtemps, ainsi en terme de nuitées l'hôtellerie de plein air accuse une légère baisse (-4%). L'hôtellerie de plein air enregistre ainsi entre juillet et septembre un **taux d'occupation de 40%**.

L'été 2021, L'hôtellerie de plein air enregistre un niveau de fréquentation estival supérieur à celui observé en 2019, année de référence en termes d'arrivées et de nuitées (+7% des arrivées et +4% des nuitées entre juillet et septembre par rapport à 2019). Cet accroissement de la fréquentation sera néanmoins insuffisant pour compenser le recul de la fréquentation enregistré durant le printemps (-4% des arrivées, -6% des nuitées entre mai et septembre 2021 vs 2019).

Eté 2020, les résidences de tourisme ⁵ accusent une baisse de la fréquentation mais semblent avoir mieux résistées que l'hôtellerie (-8% des nuitées, -11% des logements occupés entre juillet et septembre par rapport à 2019), le recul important des nuitées étrangères (-63%) étant en partie compensé par une hausse des nuitées françaises (+10%). Cette baisse de fréquentation se traduit par une réduction **du nombre de logements occupés (-11%), et de son taux d'occupation (-10 points), le parc des logements offerts restant relativement stable (+2%). Elles enregistrent un taux d'occupation moyen de 70% cet été.**

Sur l'ensemble de l'année, le taux d'occupation des résidences de tourisme urbaines⁶ en 2020 s'est réduit de 25 points par rapport à 2019 pour atteindre un taux d'occupation moyen de 52%.

LES RÉSIDENCES DE TOURISME

⁵ Source : INSEE en partenariat avec les CRT – la DGE – Provence Tourisme

⁶ Source : Mkg_Destination – Provence Tourisme

En été 2021, les résidences de tourisme⁵ retrouvent un niveau de fréquentation comparable à celui observé en 2019 en termes de logements occupés (+1%) et ce malgré un fort accroissement de la fréquentation (+10% de nuitées), notamment française (+38% vs -77% pour la clientèle étrangère). En moyenne, les personnes en résidence de tourisme ont été plus nombreuses par logement qu'en 2019. Le parc ayant légèrement augmenté entre 2019 et 2021 (+4% de logements offerts), les résidences de tourisme du département accuse un léger recul de leur taux d'occupation (-2 points) pour atteindre un taux moyen de 78%.

Sur les 10 premiers mois de l'année, le taux d'occupation des résidences urbaines⁵ progresse par rapport à 2020 (+13 points), mais reste en retrait par rapport à 2019 (67%, -11 points).

LES LOCATIONS SAISONNIÈRES

Depuis 2020, **les locations saisonnières** ont observé une réduction de leur parc : résidences occupées par leurs propriétaires, reconversion des logements en location meublée longue durée, frilosité à prêter sa résidence. En 2020, le nombre de logements offerts à la location dans le département s'est réduit ainsi de 20% par rapport à 2019⁷. Cette réduction du parc s'est accompagnée d'une baisse de logements occupés (-28% par rapport à 2019). Ces pertes ont pour partie été observées durant le 1^{er} confinement, mais surtout entre le 2 juin et le 31 octobre. **Durant l'été, les locations saisonnières affichent un recul de 12% des logements occupés par rapport à 2019.**

Eté 2021, la location saisonnière⁷ retrouve un niveau de fréquentation comparable à celui observé en 2019 (+3% de logements occupés entre juillet et septembre).

Sur les 10 premiers mois de l'année, elle accuse un retrait à peine de 5% de logements occupés par rapport à 2019.

⁷ Source : Airdna – Provence Tourisme

Missionné par le Département des Bouches-du-Rhône,
Provence Tourisme agit en faveur de la coordination
des acteurs et de l'attractivité de la destination.
A retrouver sur www.myprovence.fr

PROVENCE TOURISME
13 rue Roux de Brignoles
13006 Marseille
Tél. +33 (0)4 91 13 84 13
e-mail info@myprovence.fr
web www.myprovence.fr