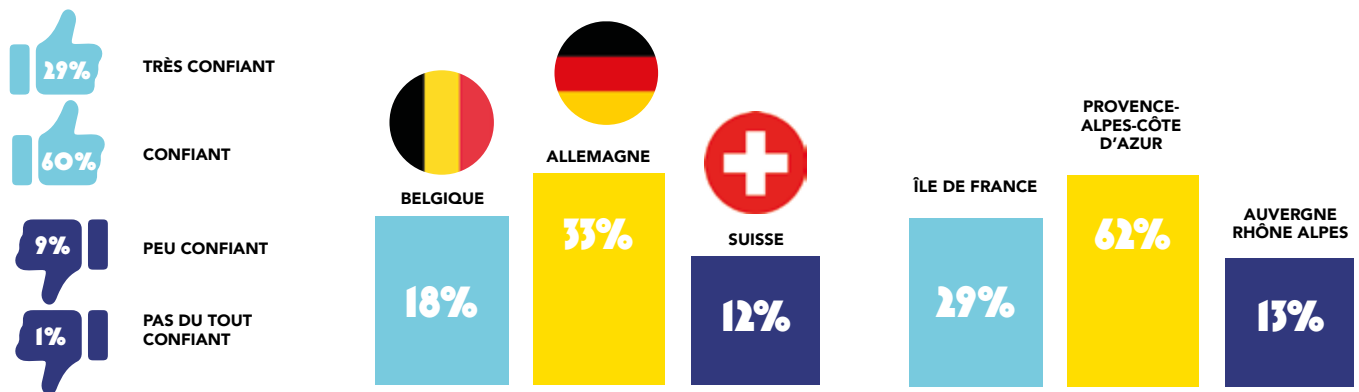


Conjoncture : saison estivale 2022 dans les Bouches-du-Rhône

Comment les professionnels du tourisme jugent-ils et se projettent-ils sur la saison ?

89% des professionnels confiants quant à la suite de la saison et satisfaction vis-à-vis de l'activité touristique sur mai / juin : des indicateurs qui laissent présager que les Bouches-du-Rhône sont en bonne position pour bénéficier de la reprise nationale et internationale du tourisme.



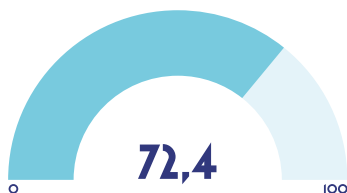
INDICE DE CONFIANCE POUR L'ÉTÉ 2022

CLIENTÈLES REÇUES PAR LES PROFESSIONNELS DES BOUCHES-DU-RHÔNE ENTRE MAI ET MI-JUIN 2022.

LA CONFIANCE RETROUVÉE POUR CET ÉTÉ

89% des professionnels des Bouches-du-Rhône sont confiants quant à la suite de la saison.

54% estiment que cette saison touristique devrait être équivalente à l'année dernière, quand 42% pensent qu'elle devrait être supérieure à celle de l'année dernière.



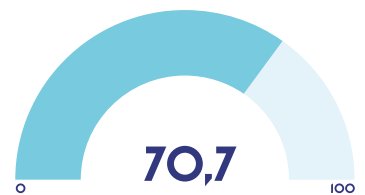
QUEL EST CE TAUX DE RÉSERVATION ?

Les réservations en juillet par rapport à 2021

88% des professionnels répondent de bon à très bon.

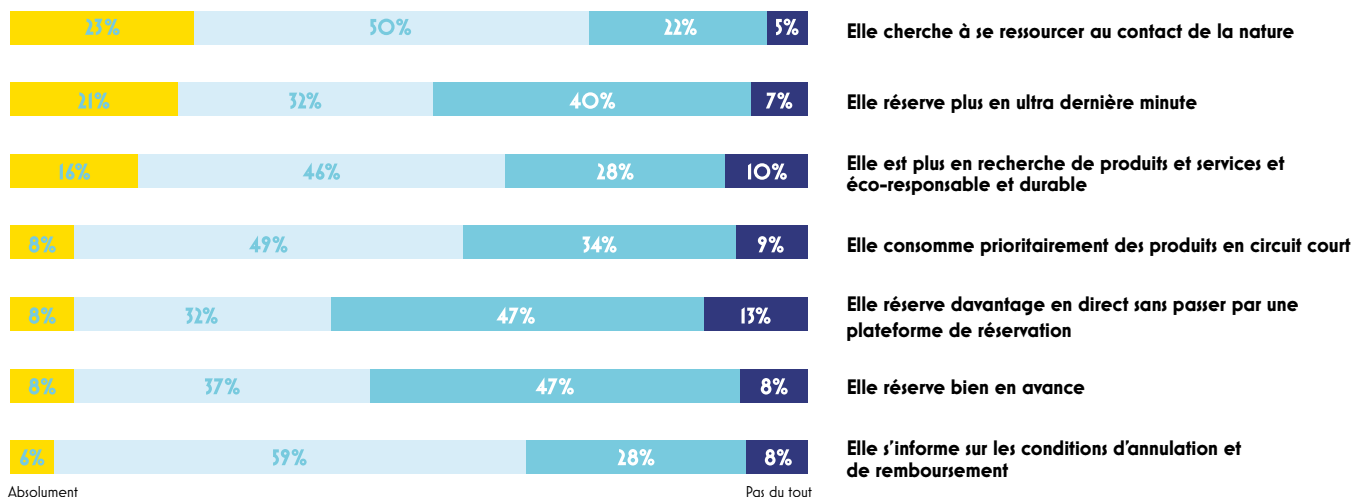
Les réservations en août par rapport à 2021

83% des professionnels répondent de bon à très bon.



QUEL EST CE TAUX DE RÉSERVATION ?

QUE RECHERCHE NOTRE CLIENTÈLE ?



SUR LE DEMARRAGE DE SAISON, LA SATISFACTION EST AU RENDEZ-VOUS

Période mai à mi-juin

Près de 9 professionnels sur 10 ont une bonne perception de la fréquentation pour la période de mai à mi-juin.

Ce sentiment est en hausse par rapport à la même période en 2019 (81%) et ce dans l'ensemble du territoire départemental. Les conditions météorologiques favorables à cette période, alliées à l'attractivité touristique du territoire et la venue de clientèles fidèles sont les principaux facteurs d'explication de ces bons résultats. Il n'en reste pas moins que pour certains professionnels, la baisse du pouvoir d'achat et l'absence de certaines clientèles pèse sur la fréquentation de leur établissement.

LES WEEK-ENDS DE L'ASCENSION ET DE LA PENTECÔTE

Très attendus cars seuls week-ends de pont cette année, **ils ont eux aussi été à la hauteur des attentes pour respectivement 87% et 84% des professionnels.** Plus de 50% des professionnels les jugent en hausse par rapport 2021.

LA FRÉQUENTATION DE LA CLIENTÈLE FRANÇAISE

Elle est estimée stable par rapport à l'année dernière par 43% des professionnels interrogés et **en hausse pour 52% d'entre eux.** Elle vient prioritairement en ce début de saison de **Provence-Alpes-Côte d'Azur, d'Île-de-France, d'Auvergne-Rhône-Alpes et d'Occitanie.**

LA FRÉQUENTATION DES CLIENTÈLES ÉTRANGÈRES

Elle est jugée en hausse pour les clientèles européennes par 48% des professionnels, stables par 33% et en baisse par 15%. Concernant les clientèles lointaines, elles sont estimées en hausse par 40% des professionnels, stables par 24% et en baisse par 28% par rapport à l'année dernière.

Ces clientèles étrangères qui sont estimées à 22% des clientèles totales, viennent essentiellement **d'Allemagne, de Belgique, du Royaume-Uni, d'Italie et de Suisse.**

Accéder à l'étude complète de conjoncture*
<https://d.dataviv.net/r/sRoajBpWvd>

*Enquête menée par Novamétrie sur un échantillon représentatif de 156 professionnels du tourisme des Bouches-du-Rhône pour le CRT PACA & Provence Tourisme.

Contact presse : Christelle Giudicelli - cgiudicelli@myprovence.fr - 04 91 13 84 14