

ANNÉE 2019

# FRÉQUENTATION — HÔTELIÈRE

DANS LES BOUCHES-DU-RHÔNE

© T. Heftiba/unsplash

## L'HOTELLERIE DANS LES BOUCHES-DU-RHONE

### UNE FREQUENTATION EN HAUSSE

L'hôtellerie, 1<sup>er</sup> mode d'hébergement des Bouches-du-Rhône, a accueilli en 2019 plus de **3,8 millions de touristes** au sein de ses **499** hôtels.

Séjournant en moyenne 1,7 nuits (légèrement moins qu'en 2018), les touristes ont généré plus de **6,7 millions de nuitées**, soit une hausse de +5% par rapport à 2018. Cette année, cette hausse est portée par **les touristes français** (+7% de nuitées) alors que les nuitées étrangères sont en léger retrait.

Le **taux d'occupation annuel de 63%**, a augmenté de deux points cette année. Le nombre de chambres occupées a en effet augmenté dans de plus grandes proportions (+5%) que le nombre de chambres offertes (+3%). Les taux d'occupation de chaque territoire sont restés stables.

L'hôtellerie départementale affiche donc cette année une **hausse de la grande majorité de ses indicateurs**, qui touche **l'ensemble des catégories hôtelières**. Si les nuitées étrangères sont en léger retrait, c'est seulement car les **touristes étrangers** ont séjourné moins longtemps : ils étaient en effet plus nombreux qu'en 2018 (+6%).

En termes de performances économiques, la hausse est toute aussi importante avec un **RevPar en hausse de +4%**, en raison de l'augmentation de la fréquentation mais aussi de la **hausse du prix moyen de +2€**.

## LES CHIFFRES CLES DE L'HOTELLERIE EN 2019

- **L'hôtellerie, une capacité d'accueil de 39 900 personnes dans 499 hôtels**
- **Plus de 3.8 millions d'arrivées, +7% par rapport à 2018**
  - o +7% d'arrivées françaises
  - o +7% en hôtellerie indépendante
- **Plus de 6.7 millions de nuitées, +5% par rapport à 2018**
  - o +7% de nuitées françaises
  - o +8% en hôtellerie indépendante
  - o 71% des nuitées étrangères sont européennes
  - o Principales clientèles : Allemagne, Etats-Unis, Italie et Royaume-Uni
- **Près de 4,3 millions de chambres occupées, +5% par rapport à 2018**
- **63% de taux d'occupation, +2 points**

	Taux d'occupation	
	2019	2018
Hôtellerie de chaîne	<b>66%</b>	65%
Hôtellerie indépendante	<b>58%</b>	56%
1-2*	<b>62%</b>	61%
3*	<b>63%</b>	63%
4-5*	<b>65%</b>	64%
Alpilles	<b>55%</b>	53%
Arles	<b>59%</b>	62%
Aubagne et collines - Cassis - La Ciotat	<b>59%</b>	60%
Camargue	<b>55%</b>	55%
Marseille	<b>67%</b>	64%
Etang de Berre	<b>62%</b>	62%
Pays d'Aix	<b>61%</b>	61%
Provence Salonaise	<b>53%</b>	52%

## 39 900 lits dans les hôtels : une capacité d'accueil sensiblement augmentée

### L'hôtellerie, mode d'hébergement marchand dominant\*

L'hôtellerie constitue le premier mode d'hébergement marchand des Bouches-du-Rhône avec près de 39% de la capacité d'accueil marchande. C'est à Marseille, Aix-en-Provence, Arles et aux Saintes-Maries-de-la-Mer que l'on constate la plus grande densité d'hôtels (50% des hôtels y sont concentrés), alors que Marseille et Aix-en-Provence offrent à elles seules près de la moitié de la capacité d'accueil en hôtellerie du département.

### 39 900 lits dans les hôtels\*

Entre 2018 et 2019, la capacité d'accueil de l'hôtellerie départementale a légèrement progressé, passant de 39 666 personnes à 39 900. Cela est dû à l'apparition d'établissements plus grands que ceux qui ont fermé, et de l'agrandissement de certains. La taille moyenne des hôtels passe ainsi de 39 à 40 chambres.

### Près de 40% des chambres offertes à Marseille

Marseille propose à elle seule 38% de la capacité d'accueil hôtelière du département. On y trouve d'ailleurs un quart des établissements (116) dont plus des deux tiers sont classés. C'est également à Marseille que les hôtels restent ouverts le plus longtemps (39% des chambres offertes du département).

Bassins touristiques	Répartition des chambres offertes*	Répartition des chambres occupées*	Répartition des nuitées*
Alpilles	7%	6%	7%
Arles	7%	7%	7%
Aubagne et collines, Cassis, La Ciotat	6%	6%	6%
Camargue	4%	3%	4%
Marseille Ville	39%	42%	41%
Etang de Berre	14%	14%	13%
Pays d'Aix	18%	18%	17%
Provence Salonaise	4%	3%	4%
Département	100%	100%	100%

\*Source : INSEE en partenariat avec la DGE et Provence Tourisme

Catégorie	Répartition des chambres offertes*	Répartition des chambres occupées*	Répartition des nuitées*
<b>1-2*</b>	24%	24%	25%
<b>3*</b>	37%	38%	36%
<b>4-5*</b>	26%	27%	27%
<b>Non-classés</b>	13%	11%	11%
<b>Hôtellerie de chaîne</b>	55%	59%	57%
<b>Hôtellerie indépendante</b>	45%	41%	43%

### Plus les hôtels sont classés, plus ils sont fréquentés

La répartition des chambres offertes, occupées et des nuitées est sensiblement la même entre les différentes catégories d'hôtels. On observe néanmoins que les hôtels non classés enregistrent une part moins importante de chambres occupées (11%) et de nuitées (11%) que de chambres offertes (13%). A l'inverse, les hôtels 4-5\* pèsent 1 point de pourcentage plus lourd dans la répartition des chambres occupées et des nuitées que des chambres offertes. En moyenne, les hôtels les plus classés sont plus fréquentés que les hôtels moins classés en comparaison avec leur offre de chambres.

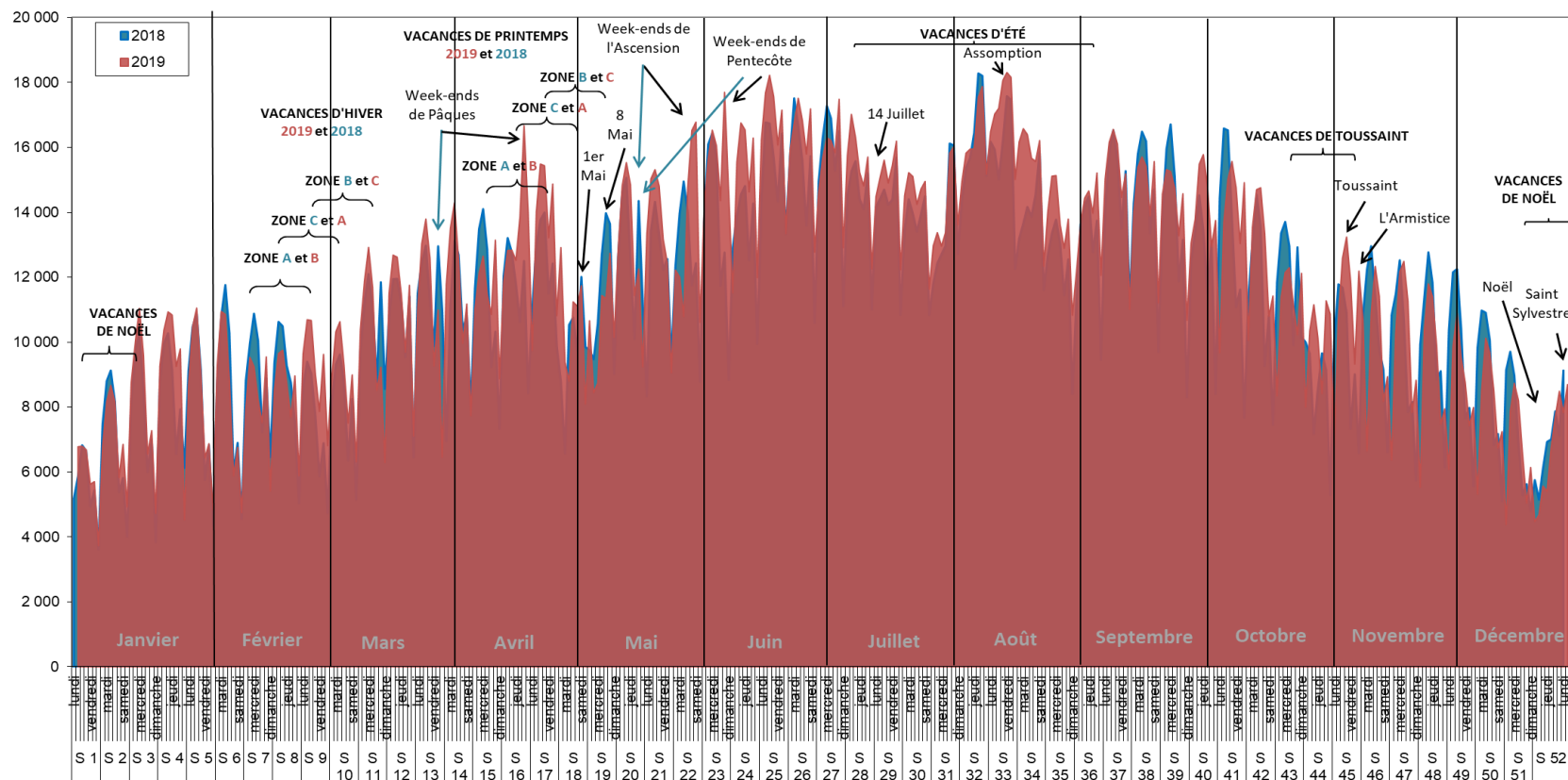
De même, l'hôtellerie de chaîne représente une part plus importante des chambres occupées (59%) et des nuitées (57%) que de chambres offertes (55%). C'est l'inverse pour l'hôtellerie indépendante.

## Près de 4,3 millions de chambres occupées, une hausse de 5%

L'hôtellerie du département compte en 2019 près de 4,3 millions de chambres occupées, soit une hausse de 5% par rapport à 2018. Cette hausse s'observe sur toute l'année à l'exception de l'hiver.

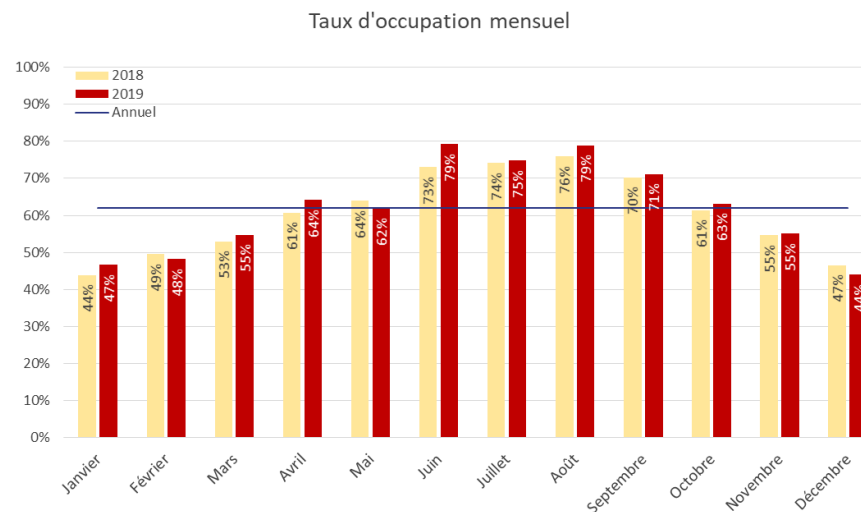
En effet, le printemps affiche des résultats en hausse cette année (+4% sur la période Mars-Mai) mais c'est en été que cette hausse est la plus importante (+8% sur la période Juin-Août). En hiver, le nombre de chambres occupées diminue très sensiblement (-1% sur la période Décembre-Février).

Cette augmentation du nombre de chambres occupées est aussi impulsée par les longs week-ends qui ont été plus bénéfiques au tourisme que l'année précédente. C'est notamment le cas du week-end de Pâques qui a eu lieu pendant les vacances scolaires en 2019 et qui a permis d'enregistrer une hausse de 19% des chambres occupées (+15% pour le week-end de l'Ascension et +29% pour celui de Pentecôte). En revanche, le 8 mai a eu moins d'importance cette année (-8%).



## 63% de taux d'occupation : une légère hausse des indicateurs

L'hôtellerie départementale enregistre en 2019 un taux d'occupation de 63%, légèrement supérieur à celui de 2018 (61%). L'augmentation des chambres occupées (+5%) a été en effet supérieure à celle des chambres offertes (+3%)



	Taux d'occupation 2019	Evolution 2018-2019	Evolution chambres offertes	Evolution chambres occupées
<b>Année</b>	63%	→ +2 points	↑ +3%	↑ +5%
<b>1<sup>er</sup> trimestre</b>	50%	→ +1 point	↑ +4%	↑ +6%
<b>2<sup>ème</sup> trimestre</b>	68%	↑ +2 points	↑ +3%	↑ +6%
<b>3<sup>ème</sup> trimestre</b>	75%	↑ +2 points	↑ +2%	↑ +5%
<b>4<sup>ème</sup> trimestre</b>	55%	→ +1 point	→ +1%	→ +1%

On constate que les hausses des taux d'occupation des 2<sup>ème</sup> et 3<sup>ème</sup> trimestre sont dues à des augmentations des chambres occupées deux fois plus fortes que celles des chambres offertes.

## +7% de chambres occupées en hôtellerie indépendante

L'hôtellerie de chaîne et indépendante ont toutes les deux vu leur taux d'occupation sensiblement augmenter mais c'est surtout en hôtellerie indépendante que l'on constate des indicateurs à la hausse : +7% de chambres occupées et +5% de chambres offertes.

	Taux d'occupation 2019	Evolution 2018-2019	Evolution des chambres offertes	Evolution des chambres occupées
<b>Département</b>	63%	→ +2 points	↑ +3%	↑ +5%
<b>Hôtel de chaîne</b>	66%	→ +1 point	→ +1%	↑ +3%
<b>Hôtellerie indépendante</b>	58%	→ +1 point	↑ +5%	↑ +7%

## Les hôtels 1-2\* en recul

Si les taux d'occupation ont augmenté pour toutes les catégories d'hôtels, on observe chez les hôtels 1-2\* une baisse conjointe des chambres offertes et occupées, s'équilibrant. Cette évolution est due au fait que le parc hôtelier se classe progressivement, et que de fait de moins en moins de chambres en hôtels 1-2\* sont disponibles.

	Taux d'occupation 2019	Evolution 2018-2019	Evolution des chambres offertes	Evolution des chambres occupées
<b>1-2*</b>	62%	→ +1 point	↓ -10%	↓ -8%
<b>3*</b>	63%	→ +0 point	↑ +8%	↑ +9%
<b>4-5*</b>	65%	→ +1 point	↑ +7%	↑ +10%
<b>Classés</b>	64%	→ +1 point	↑ +2%	↑ +4%
<b>Non classés**</b>	53%	→ +1 point	↑ +8%	↑ +10%

## Une tendance générale pour l'ensemble du territoire

Les taux d'occupation ont évolué positivement dans l'ensemble au sein des territoires du département, et on observe une augmentation conjointe des chambres offertes et des chambres occupées, à l'exception d'Arles (-2% de chambres occupées) et de la Camargue (-3% de chambres offertes et occupées).

\* A considérer avec précaution compte-tenu du nombre de répondants insuffisant à certaines périodes de l'année 2018 ou 2019

Bassins touristiques	Taux d'occupation 2019	Evolution 2018-2019	Evolution des chambres offertes	Evolution des chambres occupées
<b>Alpilles*</b>	55%	↑ +2 points	↑ +4%	↑ +8%
<b>Arles*</b>	59%	↓ -3 points	↑ +3%	↓ -2%
<b>Aubagne et collines, Cassis, La Ciotat</b>	59%	→ +0 point	↑ +8%	↑ +7%
<b>Camargue*</b>	55%	→ +0 point	↓ -3%	↓ -3%
<b>Marseille</b>	67%	↑ +3 points	↑ +2%	↑ +6%
<b>Etang de Berre</b>	62%	→ +1 point	↑ +2%	↑ +3%
<b>Pays d'Aix</b>	61%	→ +0 point	↑ +3%	↑ +3%
<b>Provence Salonnaise</b>	53%	→ +1 point	↑ +6%	↑ +8%

## Plus de 3,8 millions de touristes, +7% d'arrivées globales

### +7% de touristes français, +6% de touristes étrangers

Les touristes français et étrangers ont augmenté dans les mêmes proportions entre 2018 et 2019 (respectivement +7% et +6% d'arrivées). Les mois d'avril et de juin ont été particulièrement touchés par cette augmentation (+23% de touristes étrangers en avril). Février a été le seul mois durant lequel les touristes français ont été moins présents qu'en 2018.

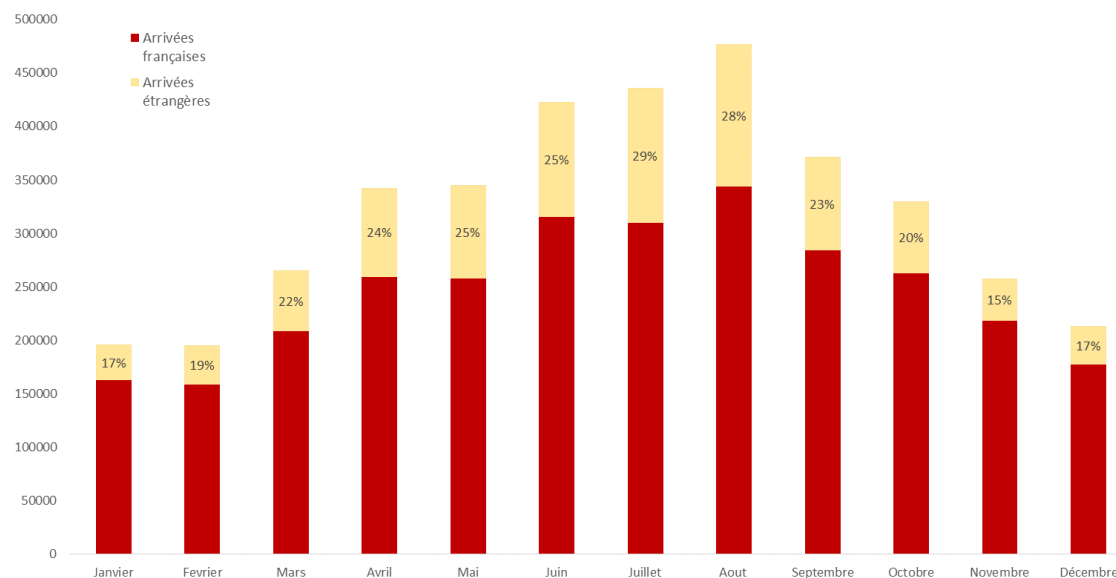
Evolution 2018-2019	Janv.	Fév.	Mars	Avril	Mai	Juin	Juil.	Août	Sept.	Oct.	Nov.	Déc.	Année
<b>Arrivées Totales</b>	+0%	-3%	+6%	+17%	+5%	+14%	+4%	+6%	+9%	+10%	+10%	+0%	↑ +7%
<b>Arrivées françaises</b>	+0%	-6%	+3%	+15%	+6%	+14%	+7%	+4%	+13%	+13%	+13%	+0%	↑ +7%
<b>Arrivées étrangères</b>	+3%	+13%	+15%	+23%	+5%	+14%	-3%	+12%	-1%	+2%	-7%	-3%	↑ +6%

### Les Français, clientèle principale

En 2019, les Français représentent 77% des touristes du département, une part supérieure à celle de 2018 (75%) mais équivalente à celle de 2017.

Les touristes étrangers sont bien plus minoritaires en fin et début d'année (15%) en novembre, alors qu'ils pèsent près du double en période estivale (29% en juillet).

Arrivées françaises et étrangères en hôtellerie en 2019





## Plus de touristes étrangers en hôtellerie indépendante

L'hôtellerie de chaîne et indépendante ont accueilli toutes les deux plus de touristes en 2019. Il y a eu surtout plus de touristes étrangers en hôtellerie indépendante (+11% d'arrivées). L'hôtellerie de chaîne reste cependant prioritairement choisie (60% des arrivées globales), une part encore en hausse par rapport à 2018 (59%).

		Hôtellerie de chaîne	Hôtellerie indépendante
Répartition	Arrivées globales	60%	40%
Evolution 2018-2019	Arrivées globales	+6% ↑	+7% ↑
	Arrivées françaises	+7%	+6%
	Arrivées étrangères	+2%	+11%

## -1% d'arrivées globales en hôtellerie 1-2\*

Les hôtels 1-2\* sont ceux qui ont le moins bénéficié de l'augmentation du nombre de touristes cette année. En effet, la hausse des arrivées françaises est portée par les autres hôtels classés (+9% pour les hôtels 3-4-5\* vs une baisse de 2% pour les hôtels d'entrée de gamme).

De même, la hausse des arrivées étrangères n'est que très peu imputable à ces hôtels économiques : +1% seulement contre respectivement +9% et +7% pour les hôtels 3\* et 4-5\*.

		1-2*	3*	4-5*	classé
Répartition	Arrivées globales	30%	41%	29%	100%
Evolution 2018-2019	Arrivées globales	-1% →	+9% ↑	+9% ↑	+6% ↑
	Arrivées françaises	-2%	+9%	+9%	+5%
	Arrivées étrangères	+1%	+9%	+7%	+6%

## Plus de 6,7 millions de nuitées, une fréquentation en hausse de 5%

### Une hausse des nuitées imputable à la clientèle française

La hausse de +5% des nuitées en 2019 est entièrement due à l'augmentation du nombre de nuitées françaises (+7%) alors que les nuitées étrangères sont en léger retrait. Cette augmentation s'observe toute l'année à l'exception des mois de mai et décembre, et est particulièrement prononcée durant le premier semestre (+8% au deuxième trimestre).

Evolution 2018-2019	Janv.	Fév.	Mars	Avril	Mai	Juin	Juil.	Août	Sept.	Oct.	Nov.	Déc.	Année
Nuitées totales	+10%	+4%	+8%	+14%	-2%	+13%	+4%	+6%	+5%	+7%	+4%	-4%	<b>+5%</b> ↑
Nuitées françaises	+10%	+1%	+5%	+11%	-3%	+14%	+9%	+4%	+9%	+9%	+5%	-4%	<b>+7%</b> ↑
Nuitées étrangères	+8%	+20%	+16%	+22%	+2%	+11%	-4%	+10%	-6%	+0%	-4%	-3%	<b>-1%</b> ↑
<b>Trimestre</b>	+7%			+8%			+5%			+5%			-

### +8% de nuitées en hôtellerie indépendante

Cette année encore, l'écart entre l'hôtellerie de chaîne et indépendante se réduit au profit de cette dernière. En effet, l'hôtellerie indépendante a plus progressé que l'hôtellerie de chaîne (43% des nuitées totales en 2019 contre 42% en 2018 et 40% en 2017). On constate que ce sont le nombre de nuitées étrangères qui ont progressé en hôtellerie indépendante alors qu'elles ont stagné en hôtellerie de chaîne.

		Hôtellerie de chaîne	Hôtellerie indépendante
<b>Répartition</b>	<b>Nuitées totales</b>	<b>57%</b>	<b>43%</b>
	<b>Nuitées françaises</b>	<b>59%</b>	<b>41%</b>
	<b>Nuitées étrangères</b>	<b>51%</b>	<b>49%</b>
<b>Evolution 2018-2019</b>	<b>Nuitées totales</b>	<b>+4%</b> ↑	<b>+8%</b> ↑
	<b>Nuitées françaises</b>	+5%	+7%
	<b>Nuitées étrangères</b>	+0%	+10%

## Moins de nuitées dans les hôtels d'entrée de gamme

Comme pour les arrivées, les nuitées sont en chute dans les hôtels 1-2\* (-7%) alors qu'elles sont en hausse importante dans les hôtels 3\* (+10%) et 4-5\* (+11%). Cette tendance est observée aussi bien chez les touristes français qu'étrangers. La part des nuitées dans les hôtels 1-2\* est donc naturellement moins importante que l'année dernière (28% vs 32% en 2018 et 33% en 2017).

		1-2*	3*	4-5*	classé
<b>Répartition</b>	<b>Nuitées globales</b>	<b>28%</b>	<b>41%</b>	<b>30%</b>	<b>100%</b>
<b>Evolution 2018-2019</b>	<b>Nuitées globales</b>	<b>-7% ↓</b>	<b>+10% ↑</b>	<b>+11% ↑</b>	<b>+5% ↑</b>
	<b>Nuitées françaises</b>	-7%	+10%	+12%	+5%
	<b>Nuitées étrangères</b>	-3%	+11%	+7%	+6%

## +7% des nuitées à Marseille

Marseille représente à elle seule 41% des nuitées effectuées en 2019, et contribue à près de la moitié des nuitées supplémentaires cette année (+49%). Une augmentation des nuitées de +7% y est donc particulièrement importante.

Les autres bassins ont aussi connu des évolutions intéressantes, à l'exception d'Arles et de la Camargue mais dont les données sont à considérer avec précaution.

Bassins touristiques	Evolution des nuitées françaises	Evolution des nuitées étrangères	Evolution des nuitées 2018/2019
<b>Alpes*</b>	+11%	+12%	+11% ↑
<b>Arles*</b>	+5%	-10%	+0% →
<b>Aubagne et collines, Cassis, La Ciotat</b>	+7%	+5%	+7% ↑
<b>Camargue *</b>	+0%	-2%	-1% →
<b>Marseille</b>	+6%	+10%	+7% ↑
<b>Étang de Berre</b>	+5%	+4%	+5% ↑
<b>Pays d'Aix</b>	+4%	+2%	+4% ↑
<b>Provence Salonaise</b>	+14%	+3%	+11% ↑

\* A considérer avec précaution compte-tenu du nombre de répondants insuffisant à certaines périodes de l'année 2018 ou 2019

## Trois nuitées sur quatre sont françaises

La clientèle française, première clientèle du département, représente 74% des nuitées totales, un poids en hausse de 2 points (72% en 2018)

Part des nuitées	Hôtellerie de chaîne	Hôtellerie indépendante	Total
<b>Françaises</b>	77%	70%	74%
<b>Etrangères</b>	23%	30%	26%
<b>Total</b>	100%	100%	100%

Part des nuitées	1 – 2*	3*	4-5*	Non classé
<b>Françaises</b>	78%	74%	67%	78%
<b>Etrangères</b>	22%	26%	33%	22%
<b>Total</b>	100%	100%	100%	100%

Part des nuitées	France	Etranger
<b>Alpilles*</b>	64%	36%
<b>Arles Ville*</b>	69%	31%
<b>Aubagne et collines, Cassis, La Ciotat</b>	77%	23%
<b>Camargue*</b>	73%	27%
<b>Marseille</b>	75%	25%
<b>Etang de Berre</b>	77%	23%
<b>Pays d'Aix</b>	72%	28%
<b>Provence Salonaise</b>	78%	22%

Comme l'année dernière, la clientèle étrangère est plus présente dans les hôtels haut de gamme (33% des nuitées de l'hôtellerie 4-5\*), alors que les Français y sont un peu moins nombreux.

Les bassins des Alpilles, Arles et le Pays d'Aix enregistrent la plus forte proportion de clientèle étrangère.

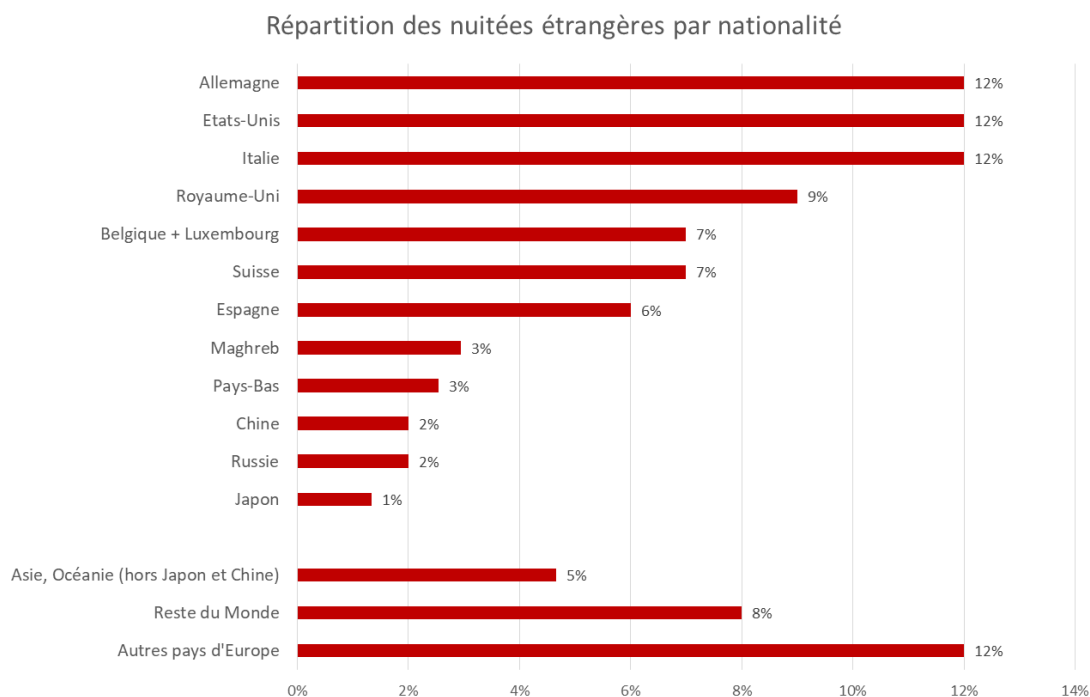
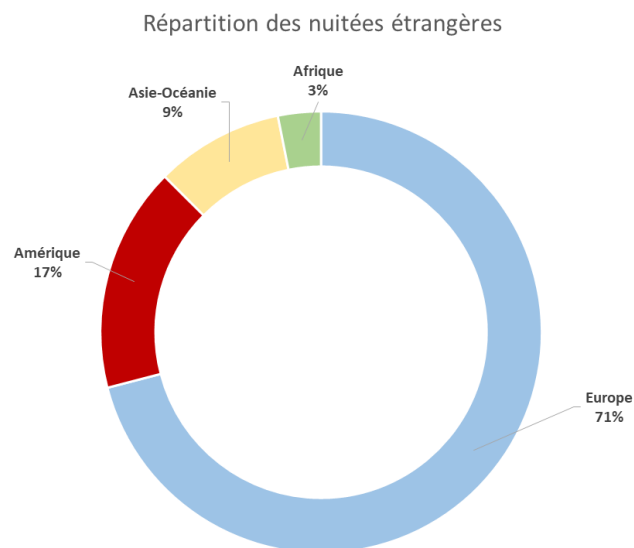
\* A considérer avec précaution compte-tenu du nombre de répondants insuffisant à certaines périodes de l'année 2017 ou 2018

## Les Etats-Unis, une clientèle de plus en plus importante

La clientèle étrangère représente 26% des nuitées hôtelières, une part en léger retrait par rapport à 2018 (-2 points).

Elle est essentiellement composée de clientèles européennes (71% des nuitées étrangères), originaires principalement d'Allemagne (12%), d'Italie (12%) et du Royaume-Uni (9%).

Les 3 premières clientèles sont cette année comme l'année dernière celles en provenance d'Allemagne, des Etats-Unis et d'Italie avec une progression de +11% pour les Américains, +6% pour les Italiens et un repli de +2% seulement pour les Allemands. A noter que les Etats-Unis représentent 12% des nuitées étrangères contre 10% il y a deux ans.



## 1,7 jours : une durée moyenne de séjour en retrait en 2019

En 2019, la durée moyenne de séjour est en léger retrait par rapport à 2018 (1,7 nuits contre 1,8). Comme d'habitude les étrangers restent plus longtemps que les Français (2 nuits contre 1,7).

Cette durée moyenne de séjour est en baisse dans les hôtels d'entrée de gamme (1,7 nuits contre 1,9) et non-classés (1,7 nuits contre 1,8)

Durée moyenne des séjours	1-2*	3*	4-5*	Non-classés	Total
<b>Français</b>	1,6	1,7	1,7	1,7	1,7 →
<b>Etrangers</b>	1,8	2,0	2,0	1,9	2,0 →
<b>Globaux</b>	1,7 ↓	1,8 →	1,8 →	1,7 ↓	1,7 ↓

Durée moyenne des séjours	Globaux	Français	Etrangers
<b>Alpilles*</b>	1,9 ↓	1,7	2,4
<b>Arles*</b>	1,7 ↓	1,7	1,8
<b>Aubagne et collines, Cassis, La Ciotat</b>	1,9 →	1,8	2,2
<b>Camargue*</b>	2,0 ↓	1,8	2,6
<b>Marseille</b>	1,8 ↓	1,7	1,9
<b>Etang de Berre</b>	1,6 ↓	1,6	1,7
<b>Pays d'Aix</b>	1,7 →	1,6	1,9
<b>Provence Salonnaise</b>	1,7 →	1,6	2,0

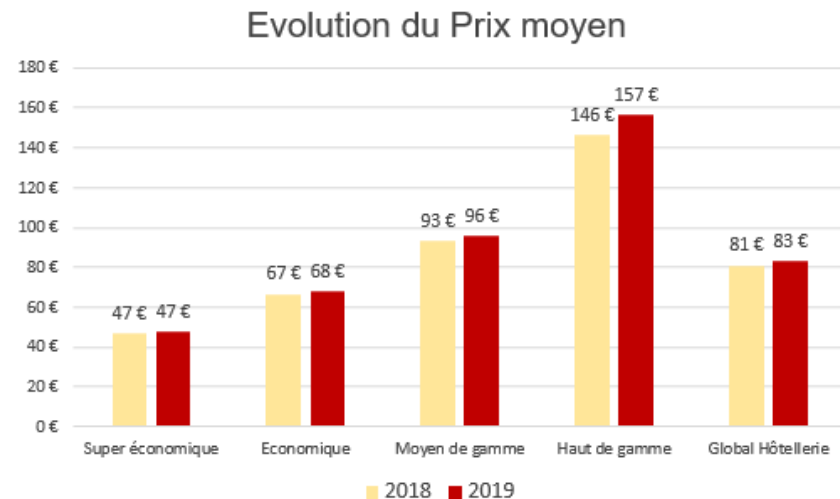
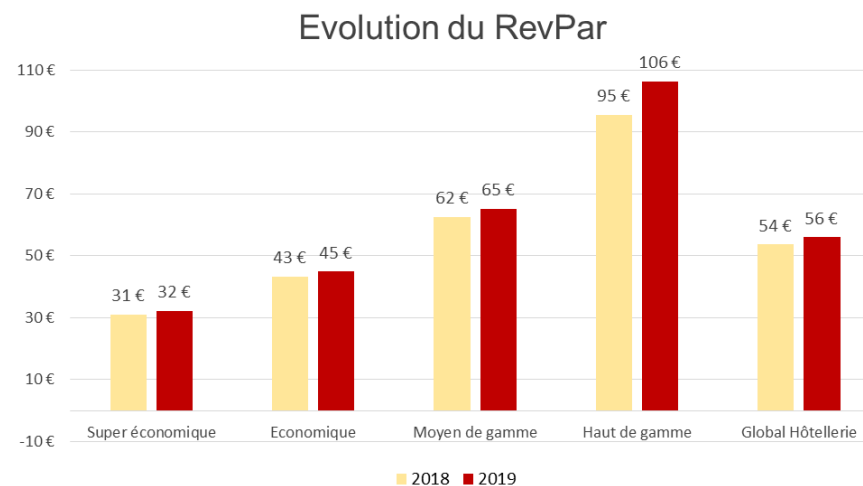
\* A considérer avec précaution compte-tenu du nombre de répondants insuffisant à certaines périodes de l'année 2017 ou 2018

## +4% de REVPAR EN 2018

Les performances sont en hausse dans l'ensemble de l'hôtellerie, particulièrement dans les hôtels haut de gamme (+11€ de RevPar avec +11€ de prix moyen)

Si la métropole enregistre la meilleure évolution des performances en hôtellerie (+6%), on constate de bons résultats dans le Pays d'Arles : +5% de RevPar malgré une diminution du prix moyen de -2%.

	Prix moyen HT		RevPar HT	
	2019	Evolution 2018-2019	2019	Evolution 2018-2019
<b>Métropole Aix-Marseille-Provence</b>	92 €	+2%	65 €	+6%
<b>Communauté du Pays d'Aix</b>	78 €	+1%	51 €	+2%
<b>Pays d'Arles</b>	77 €	-2%	48 €	+5%
<b>DEPARTEMENT</b>	83 €	+2%	56 €	+4%

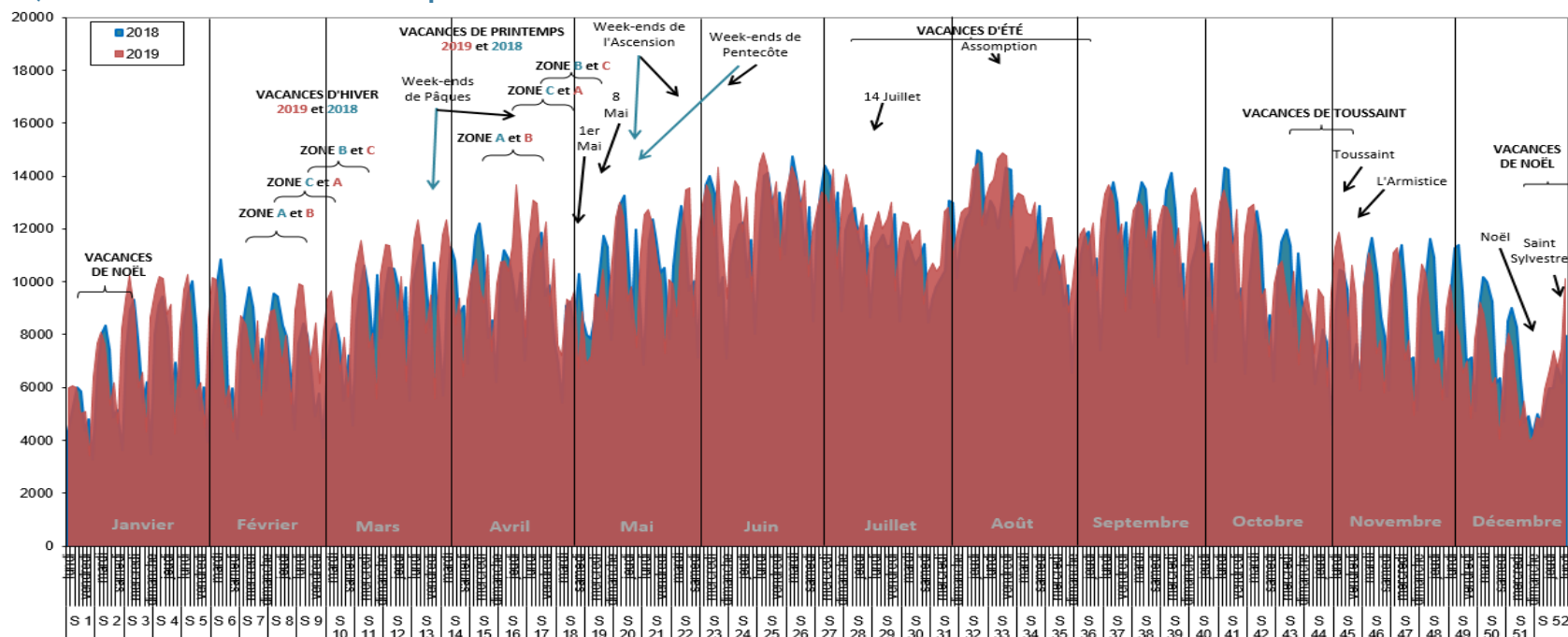


## Zoom sur la métropole Aix-Marseille-Provence

### 8 lits sur 10 du département sont situés dans la métropole Aix-Marseille-Provence

L'hôtellerie métropolitaine compte 329 hôtels au 1<sup>er</sup> janvier 2019, offrant une capacité d'accueil de plus de 32 000 personnes. Cela représente 41% de sa capacité d'accueil marchande et fait donc de l'hôtellerie le premier mode d'hébergement marchand. Les hôtels y sont aussi plus grands en moyenne que dans le département (49 chambres contre 40).

### Plus de 3,6 millions de chambres occupées



En 2019, le nombre de chambres occupées dans la métropole est en hausse de +5% par rapport à 2018. La tendance est la même que celle du département : on observe une hausse continue tout au long de l'année à l'exception des mois de février, mai et décembre. Le pic de fréquentation est atteint en dehors de vacances, ou week-ends prolongés : ce sont près de 15 000 nuitées qui ont été enregistrées le mercredi 19 juin, pour un taux d'occupation de 93%.



## Des taux d'occupation identiques dans la métropole et le département : 63%

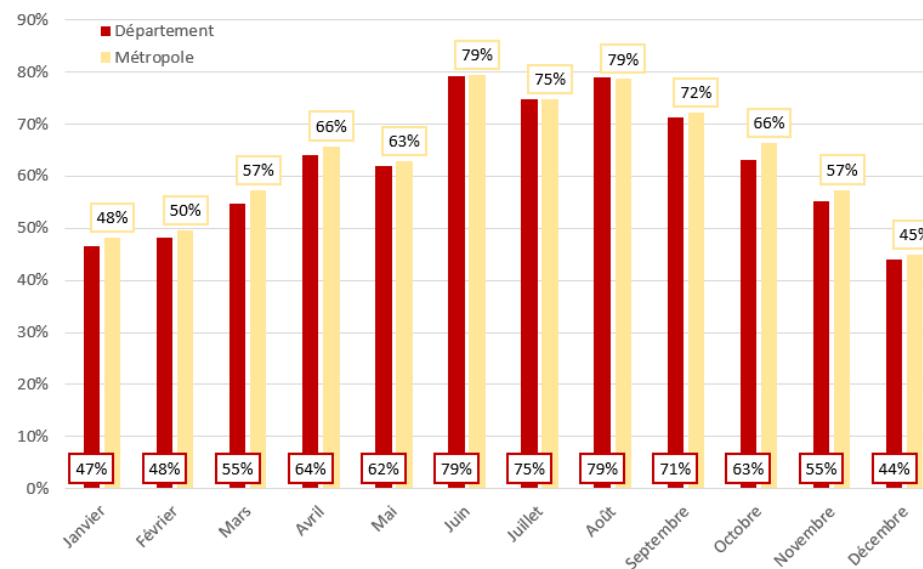
Les taux d'occupation moyens sur l'année sont les mêmes aux échelles départementale et métropolitaine : 63%. On observe cependant des différences en fonction de la saisonnalité, avec des taux légèrement supérieurs en métropole hors période estivale.

	Taux d'occupation	
	METROPOLE	DEPARTEMENT
Hôtellerie de chaîne	66%	66%
Hôtellerie indépendante	58%	58%
<b>Total</b>	<b>63%</b>	<b>63%</b>

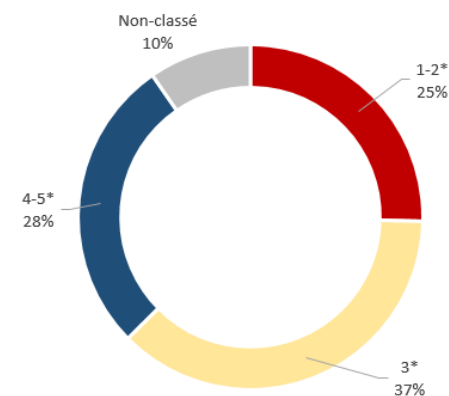
	Taux d'occupation	
	METROPOLE	DEPARTEMENT
1-2*	63%	62%
3*	64%	63%
4-5*	66%	65%
Classé	64%	64%
<b>Total</b>	<b>63%</b>	<b>63%</b>

Les taux d'occupation du département et de la métropole sont très similaires en fonction des catégories d'hôtels.

Taux d'occupation mensuels

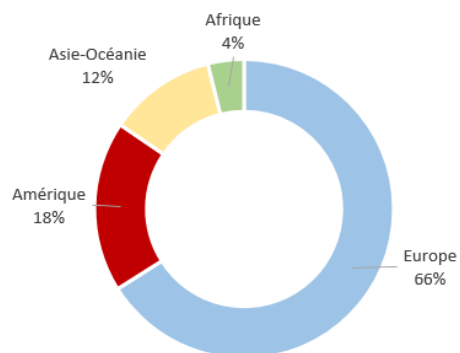


Répartition des nuitées hôtelières dans la Métropole Aix-Marseille-Provence

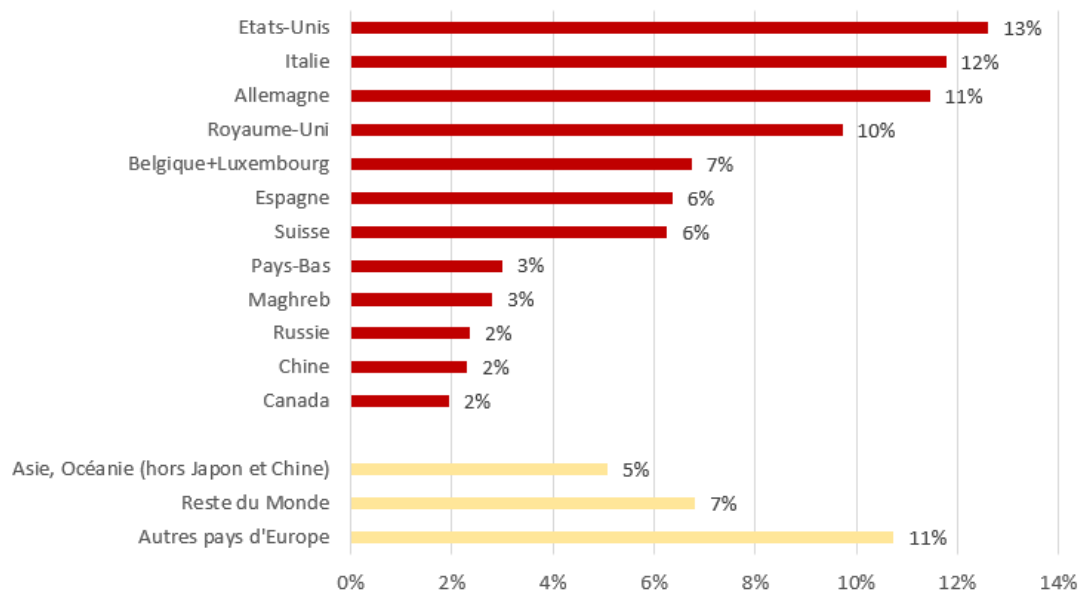


## Les Etats-Unis : 1<sup>ère</sup> clientèle étrangère des hôtels de la métropole

Répartition des nuitées étrangères dans la Métropole



Origine des nuitées étrangères dans la Métropole Aix-Marseille-Provence



L'hôtellerie métropolitaine a accueilli plus de 3,2 millions de touristes cette année, pour près de 5,6 millions de nuitées.

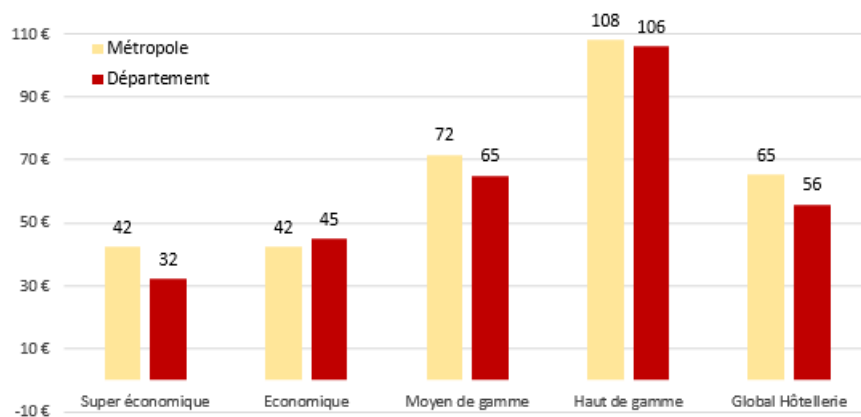
La clientèle française représente 78% des arrivées et 75% des nuitées, des parts sensiblement supérieures à celles du département (77% et 74% respectivement).

La clientèle étrangère représente donc 25% des nuitées dans la métropole (vs 26% à l'échelle départementale). La clientèle en provenance des Etats-Unis est cette année encore la 1<sup>ère</sup> clientèle des hôtels de la métropole, en hausse de 14% par rapport à 2018.

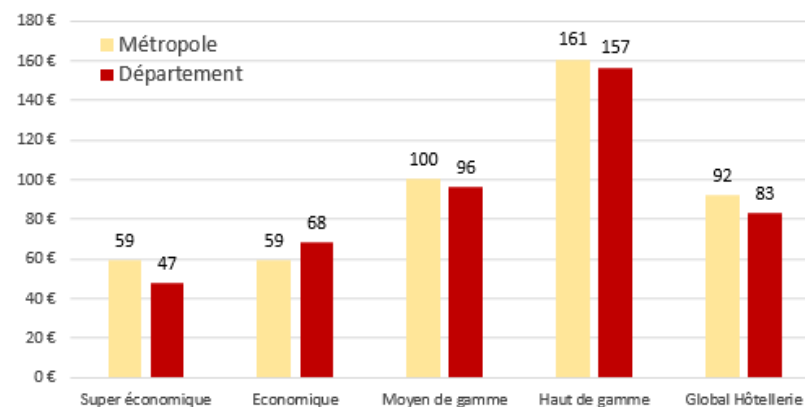
## Des performances supérieures dans la métropole

A l'exception de l'hôtellerie économique, les performances de l'hôtellerie métropolitaine sont supérieures en moyenne à celles de l'hôtellerie départementale. En effet, le RevPar est de 65€ contre 56€ dans le département, une différence expliquée en partie par des prix moyens plus élevés dans la métropole (à l'exception des hôtels économiques ici aussi).

### RevPar dans la Métropole et le Département



### Prix moyen dans la Métropole et le Département



Source : Olaka\_destination / Provence Tourisme

#### **DEFINITIONS :**

Nuitée : Élément de base du décompte de la durée de séjour. Elle correspond à la présence d'un touriste dans un hébergement pour une nuit.

Taux d'occupation : Rapport entre le nombre de chambres occupées et le nombre de chambres disponibles dans l'hôtel.

Prix moyen : Chiffre d'affaires de l'hébergement divisé par le nombre de chambres vendues

RevPAR : Taux d'occupation multiplié par le prix moyen ou chiffre d'affaires de l'hébergement divisé par le nombre de chambres disponibles

#### **METHODOLOGIE :**

Les sources des données présentées ici sont issues :

- De l'enquête de fréquentation dans l'hôtellerie – INSEE en partenariat avec la DGE et PROVENCE TOURISME, menée chaque mois auprès d'un panel représentant 70% des hôtels et portant sur le nombre d'arrivées et de nuitées générées par la clientèle française d'une part et étrangères par nationalité d'autre part.
- De l'enquête OLAKALA\_DESTINATION / CRT PACA / Provence Tourisme menée chaque mois auprès des hôtels de chaîne des départements de Provence Alpes Côte d'Azur.

Missionné par le Département, Provence Tourisme agit en faveur de la coordination des acteurs et de l'attractivité de la destination.

A retrouver sur [www.myprovence.fr](http://www.myprovence.fr)



**PROVENCE TOURISME**  
13 rue Roux de Brignoles 13006 Marseille  
Tél. +33 (0)4 91 13 84 13  
e-mail [info@myprovence.fr](mailto:info@myprovence.fr)  
web [www.myprovence.fr](http://www.myprovence.fr)