

PROVENCE TOURISME

# LA CLIENTÈLE TOURISTIQUE

EN SÉJOUR RANDONNÉE  
OU À VÉLO

## Au sommaire :

PROVENANCE DES TOURISTES	p 4
INFORMATION ET RÉSERVATION	p 6
SAISONNALITÉ ET DURÉE DE SÉJOUR	p 7
MOBILITÉ DES TOURISTES	p 8
MOTIF DE SÉJOUR	p 9
LIEUX DE SÉJOUR	p 10
MODE D'HÉBERGEMENTS	p 11
ACTIVITÉS PRATIQUÉES	p 12
DÉPENSES ET BUDGET	p 13
ÂGE ET PROFESSION	p 14
FIDÉLITÉ ET SATISFACTION	p 15
Zooms	p 16
Méthodologie - Partenaires	3 <sup>e</sup> de couv

Le département accueille 9,2 millions de touristes<sup>(1)</sup>, qui génèrent 46,3 millions de nuitées. Au cours de son séjour, **40% de cette clientèle pratique la balade (moins de 3 heures), la randonnée (plus de 3 heures), le cyclotourisme, le vélo ou le VTT.**

Cela représente **3,7 millions de touristes extra-départementaux, qui génèrent plus de 20,1 millions de nuitées**, soit 43% des nuitées départementales.

Cette clientèle touristique est essentiellement une clientèle française (73% des séjours) venant pour moitié de Provence-Alpes-Côte d'Azur, d'Ile-de-France et d'Auvergne-Rhône-Alpes.

La clientèle internationale, qui réalise 27% des séjours, vient principalement d'Allemagne, des Etats-Unis, de Suisse et du Royaume-Uni (45% des séjours internationaux).

En moyenne, les touristes en séjour rando - vélo restent 5,5 jours et dépensent 65€ (vs 5,0 jours et 74€ tous séjours confondus). Ce sont ainsi plus d'1,3 milliards d'euros de dépenses qui sont faites dans le territoire chaque année par cette clientèle.

Comparativement à l'ensemble des clientèles du département, ce segment présente quelques spécificités :

- Une durée de séjour plus longue (5,5 jours vs 5,0 jours)
- Un usage plus important du train (29% des séjours vs 20%)
- Moins de séjours en hébergement marchand (49% vs 53%)
- Moins de séjours réalisés en hôtellerie (16% vs 24%) au profit des autres modes (location saisonnière : 17% vs 14%)
- Une clientèle plus jeune avec 19% plus de 18-25 ans vs 15% mais aussi plus de seniors (22% vs 20%).

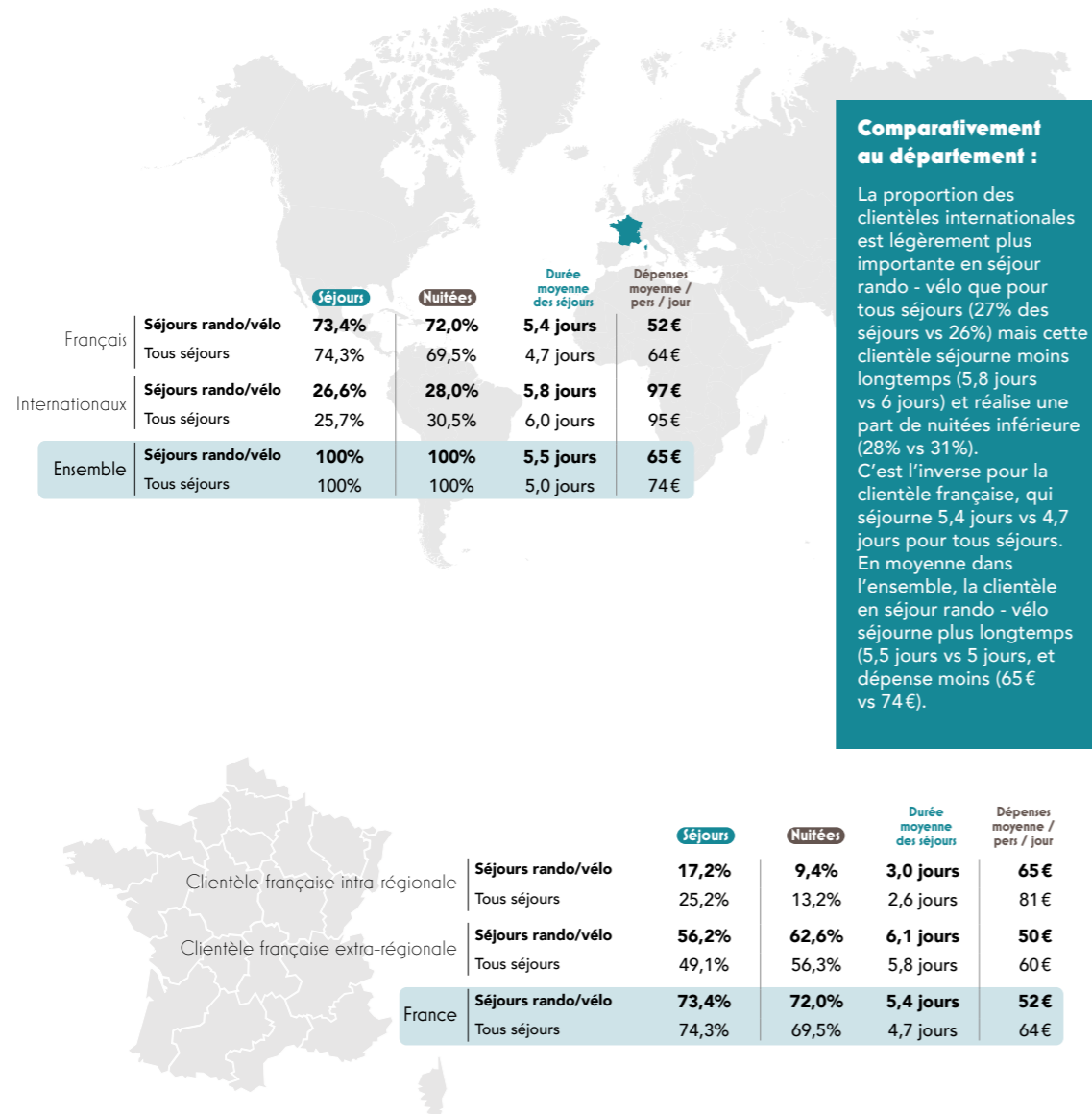
(1) Ne sont pas comptabilisés les touristes intra-départementaux

# PROVENANCE DES TOURISTES

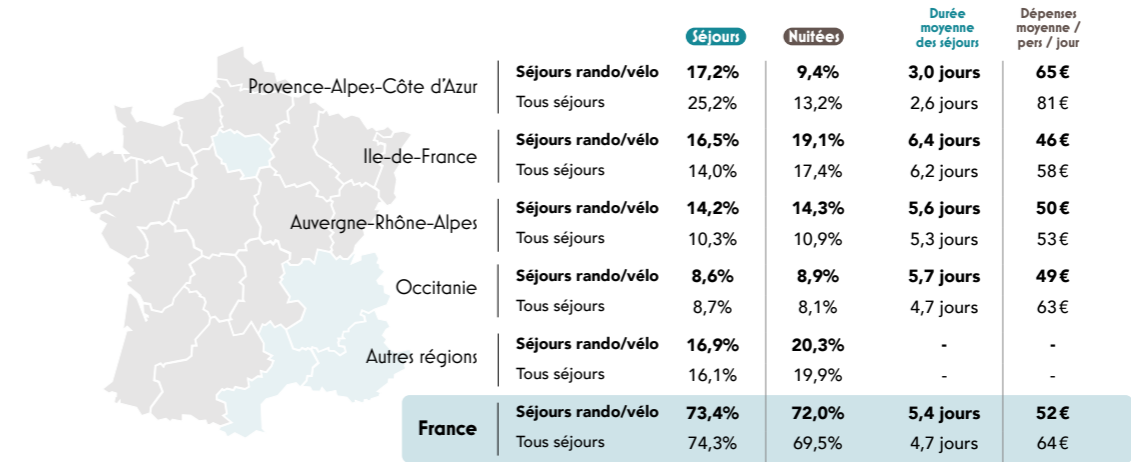
## ■ Près de 3/4 des touristes en séjour rando-vélo sont français, notamment locaux

73% des séjours sont réalisés par des Français : 17% viennent de Provence-Alpes-Côte d'Azur, devant l'Île-de-France, Auvergne-Rhône-Alpes et Occitanie.

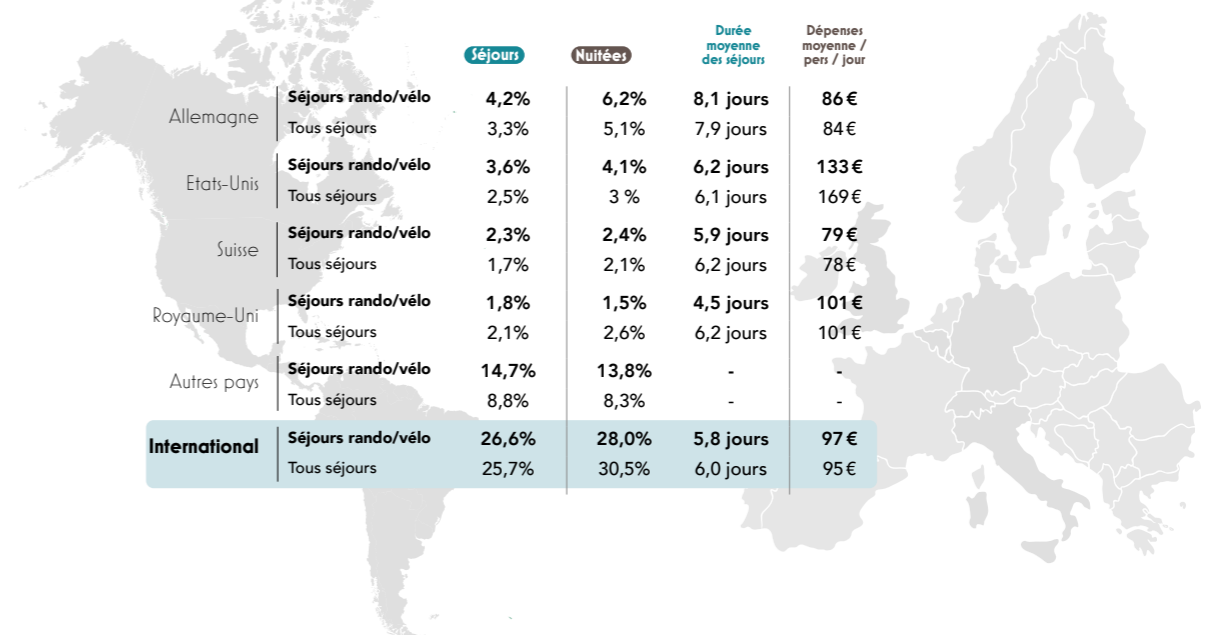
Les séjours internationaux sont, quant à eux, principalement réalisés par des clientèles en provenance d'Allemagne, des États-Unis, de Suisse et du Royaume-Uni (45% des séjours internationaux).



## ■ 4 marchés français principaux : Provence-Alpes-Côte d'Azur, Île-de-France, Auvergne-Rhône-Alpes et Occitanie



## ■ 4 marchés internationaux principaux : Allemagne, États-Unis, Suisse, Royaume-Uni



# INFORMATION ET RÉSERVATION

## ■ Internet pour l'info, parents et amis pour les conseils

82% des personnes en séjour rando - vélo se sont informées avant leur séjour. Le bouche-à-oreille est le mode d'information privilégié devant l'hébergeur et les plateformes de réservation.

		Séjour marchands	Séjour non marchands	Ensemble
Bouche-à-oreille (familles, amis)	Séjours rando/vélo	23,2%	34,9%	29,1%
	Tous séjours	17,9%	33,4%	25,1%
Hébergeur	Séjours rando/vélo	25,8%	23,8%	24,8%
	Tous séjours	26,8%	20,6%	23,9%
Plateforme de réservation (AirBnB, Booking, Abritel...)	Séjours rando/vélo	46,3%	3,7%	24,7%
	Tous séjours	44,6%	4,6%	26,1%
Office de Tourisme, Agence Départementale ou Comité Régional du Tourisme	Séjours rando/vélo	13,1%	6,8%	9,9%
	Tous séjours	9,8%	6,7%	8,4%
Plateforme d'avis (TripAdvisor, fr...), blogs, forums spécialisés	Séjours rando/vélo	10,5%	3,2%	6,8%
	Tous séjours	9,1%	2,2%	5,9%
Guides de voyage en ligne (routard.com, lonelyplanet.com, ...)	Séjours rando/vélo	6,9%	2,1%	4,5%
	Tous séjours	6,0%	3,3%	4,8%
Réseaux sociaux (facebook, Instagram ...)	Séjours rando/vélo	6,8%	2,0%	4,4%
	Tous séjours	4,9%	3,5%	4,2%
Guides touristiques payants	Séjours rando/vélo	6,0%	1,2%	3,6%
	Tous séjours	3,7%	1,2%	2,6%
Publicité digitale, réseaux sociaux	Séjours rando/vélo	5,7%	0,9%	3,3%
	Tous séjours	4,5%	1,4%	3,1%
Agence de voyages, Tour Opérateur, voyageur	Séjours rando/vélo	2,8%	1,1%	1,9%
	Tous séjours	5,1%	1,7%	3,5%
Publicité traditionnelle, presse, TV, affichage	Séjours rando/vélo	1,3%	0,2%	0,8%
	Tous séjours	0,8%	0,5%	0,7%
Vous ne vous êtes pas informé / vous n'avez pas réservé	Séjours rando/vélo	7,4%	28,7%	18,2%
	Tous séjours	5,5%	33,5%	18,5%

Plusieurs modes d'information sont possibles

## ■ Les plateformes de réservation désormais incontournables

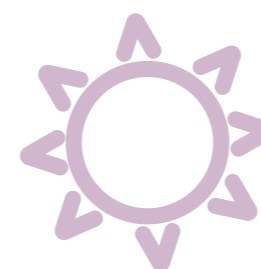


	Séjours rando/vélo marchands	Département Séjours marchands
Plateforme de réservation (AirBnB, Booking, Abritel...)	54,1%	50,0%
Hébergeur	31,7%	30,8%
Agence de voyages, Tour Opérateur, voyageur	2,9%	5,3%
Autre	8,0%	6,9%
Vous n'avez pas réservé	3,3%	7,0%

# SAISONNALITÉ ET DURÉE DE SÉJOUR

## ■ Une destination attractive en toute saison

		Part des séjours	Part des nuitées	Durée moyenne des séjours	Dépenses moyenne / pers / jour
Printemps (avril à juin)	Séjours rando/vélo	28,7%	24,7%	4,7 jours	82 €
	Tous séjours	27,3%	25,3%	4,6 jours	83 €
Hiver (décembre à mars)	Séjours rando/vélo	26,2%	24,9%	5,2 jours	54 €
	Tous séjours	26,0%	23,2%	4,5 jours	61 €
Arrière-saison (septembre - novembre)	Séjours rando/vélo	24,5%	23,5%	5,3 jours	56 €
	Tous séjours	25,6%	23,5%	4,6 jours	72 €
Cœur d'été (juillet-août)	Séjours rando/vélo	20,6%	26,9%	7,2 jours	67 €
	Tous séjours	21,1%	28,0%	6,7 jours	76 €
Total	Séjours rando/vélo	100%	100%	5,5 jours	65 €
	Tous séjours	100%	100%	5,0 jours	74 €



## ■ Des séjours qui durent en moyenne 5,5 jours

		Part des séjours	Part des nuitées	Durée moyenne des séjours	Dépenses moyenne / pers / jour
Courts séjours (1 à 3 nuits)	Séjours rando/vélo	43,3%	16,1%	2,1 jours	93 €
	Tous séjours	51,6%	19,7%	1,9 jours	98 €
Moyens séjours (4 à 7 nuits)	Séjours rando/vélo	38,0%	36,1%	5,2 jours	75 €
	Tous séjours	32,7%	33,8%	5,2 jours	84 €
Longs séjours (plus de 7 nuits)	Séjours rando/vélo	18,7%	47,8%	14,1 jours	47 €
	Tous séjours	15,7%	46,5%	14,9 jours	55 €
Total	Séjours rando/vélo	100%	100%	5,5 jours	65 €
	Tous séjours	100%	100%	5,0 jours	74 €

### Comparativement au département :

Les touristes en séjour rando - vélo séjournent plus longtemps (5,5 jours vs 5 jours). Ils sont d'ailleurs une moindre proportion à effectuer des courts séjours (43% vs 52%) et a contrario une plus grande proportion à réaliser des longs séjours et surtout des moyens séjours (38% vs 33%).

# MOBILITÉ DES TOURISTES

## Transport utilisé lors du départ

Le 1<sup>er</sup> mode de transport pour quitter le territoire est la voiture (53% des séjours), devant le train (29%) et l'avion (10%).

### Comparativement au département :

Les touristes en séjour rando - vélo ont une propension largement supérieure à utiliser le train (29% vs 20%) et très inférieure à utiliser l'avion (10% vs 21%). L'utilisation de la voiture est quant à elle identique. Durant le séjour, on observe logiquement une propension supérieure à utiliser le vélo (6% vs 4%), mais aussi de tous les autres modes de déplacement, au détriment du véhicule personnel (62% vs 67%).

		Part des séjours	Part des nuitées	Durée moyenne des séjours	Dépenses moyenne / pers / jour
Voiture / Moto	Séjours rando/vélo	53,2%	53,1%	5,5 jours	57€
	Tous séjours	53,1%	48,7%	4,6 jours	68€
TGV / Train	Séjours rando/vélo	29,1%	30,7%	5,8 jours	60€
	Tous séjours	19,6%	21,9%	5,6 jours	61€
Avion	Séjours rando/vélo	9,9%	8,8%	4,9 jours	117€
	Tous séjours	21,0%	23,1%	5,5 jours	99€
Autres modes de transport	Séjours rando/vélo	7,8%	7,4%	5,1 jours	70€
	Tous séjours	6,3%	6,3%	5,0 jours	66€
Total	Séjours rando/vélo	100%	100%	5,5 jours	65€
	Tous séjours	100%	100%	5,0 jours	74€

## Transport utilisé durant le séjour\*

		Part des séjours	Part des nuitées	Durée moyenne des séjours	Dépenses moyenne / pers / jour
Véhicule personnel	Séjours rando/vélo	62,0%	63,7%	5,7 jours	52€
	Tous séjours	67,1%	67,0%	5,1 jours	61€
Train	Séjours rando/vélo	22,9%	19,8%	4,8 jours	83€
	Tous séjours	18,6%	17,9%	4,9 jours	78€
Tram, métro, bus	Séjours rando/vélo	18,0%	20,2%	6,2 jours	64€
	Tous séjours	15,7%	17,4%	5,7 jours	70€
Location de voiture	Séjours rando/vélo	11,0%	10,0%	5,0 jours	113€
	Tous séjours	8,6%	8,7%	5,2 jours	110€
Autocar	Séjours rando/vélo	7,0%	8,2%	6,4 jours	55€
	Tous séjours	6,4%	7,5%	6,0 jours	69€
Vélo	Séjours rando/vélo	6,1%	5,5%	5,0 jours	82€
	Tous séjours	3,8%	3,8%	5,1 jours	76€
Co-voiturage	Séjours rando/vélo	6,0%	7,5%	6,9 jours	45€
	Tous séjours	5,8%	5,8%	5,1 jours	55€
Taxi / VTC	Séjours rando/vélo	5,5%	6,8%	6,8 jours	87€
	Tous séjours	4,6%	5,5%	6,2 jours	106€
Véhicule libre service	Séjours rando/vélo	3,6%	3,4%	5,2 jours	48€
	Tous séjours	2,0%	2,1%	5,4 jours	48€
Autre	Séjours rando/vélo	3,7%	2,7%	4,1 jours	84€
	Tous séjours	3,3%	2,9%	4,4 jours	70€

\*Réponses multiples

# MOTIF DE SÉJOUR

## Plus de la moitié des séjours ont pour motif les loisirs et vacances

82% des séjours rando - vélo sont réalisés pour des motifs personnels (vs 74% toutes clientèles confondues), dont 52% liés aux loisirs/vacances et 26% au tourisme affinitaire. Le motif professionnel représente moins de 2 séjours sur 10 pour cette clientèle.

		Part des séjours	Part des nuitées	Durée moyenne des séjours	Dépenses moyenne / pers / jour
Loisirs / vacances	Séjours rando/vélo	52,0%	53,3%	5,6 jours	62€
	Tous séjours	42,3%	45,5%	5,4 jours	74€
Visite à de la famille ou des amis	Séjours rando/vélo	26,3%	25,2%	5,3 jours	47€
	Tous séjours	24,8%	25,5%	5,2 jours	46€
Autres motifs personnels	Séjours rando/vélo	3,2%	4,5%	-	-
	Tous séjours	6,4%	6,6%	-	-
Total motifs personnels	Séjours rando/vélo	81,5%	83,0%	5,6 jours	62€
	Tous séjours	73,5%	77,6%	5,3 jours	64€
Total motifs professionnels	Séjours rando/vélo	18,5%	17,0%	5,1 jours	80€
	Tous séjours	26,5%	22,4%	4,2 jours	106€

## Des séjours en famille ou entre amis

		Part des séjours	Part des nuitées	Durée moyenne des séjours	Dépenses moyenne / pers / jour
Famille / Amis avec enfants	Séjours rando/vélo	33,8%	36,4%	5,9 jours	48€
	Tous séjours	32,0%	34,4%	5,4 jours	55€
Famille / Amis sans enfants	Séjours rando/vélo	29,4%	27,8%	5,2 jours	60€
	Tous séjours	27,1%	26,4%	4,9 jours	68€
Couple	Séjours rando/vélo	21,9%	21,7%	5,4 jours	71€
	Tous séjours	21,3%	19,9%	4,7 jours	77€
Seul	Séjours rando/vélo	11,2%	11,1%	5,5 jours	103€
	Tous séjours	15,8%	15,7%	5,0 jours	104€
Autre	Séjours rando/vélo	3,7%	3,0%	4,4 jours	120€
	Tous séjours	3,8%	3,6%	4,7 jours	132€
Total	Séjours rando/vélo	100%	100%	5,5 jours	65€
	Tous séjours	100%	100%	5,0 jours	74€

# LIEUX DE SÉJOUR

## Marseille et le Pays d'Aix accueillent près de 6 séjours sur 10

11% des séjours sont réalisés par des touristes en itinérance dans le département.

		Part des séjours	Part des nuitées	Durée moyenne des séjours	Dépenses moyenne / pers / jour
Marseille	Séjours rando/vélo	40,4%	33,9%	4,6 jours	70€
	Tous séjours	39,0%	35,2%	4,2 jours	79 €
Pays d'Aix	Séjours rando/vélo	15,4%	17,0%	6,1 jours	63€
	Tous séjours	18,1%	17,6%	4,4 jours	77 €
Côte bleue – Étang de Berre	Séjours rando/vélo	11,8%	14,6%	6,8 jours	52€
	Tous séjours	11,9%	14,1%	5,6 jours	59 €
Les Alpilles	Séjours rando/vélo	11,6%	14,8%	7,0 jours	58€
	Tous séjours	9,5%	11,0%	5,4 jours	72 €
Arles	Séjours rando/vélo	6,7%	4,9%	4,0 jours	96€
	Tous séjours	6,1%	5,4%	3,7 jours	90 €
Aubagne et Collines, Cassis, La Ciotat	Séjours rando/vélo	6,4%	6,8%	5,4 jours	65€
	Tous séjours	8,5%	9,1%	4,9 jours	65€
La Camargue	Séjours rando/vélo	4,0%	3,0%	4,2 jours	85€
	Tous séjours	3,0%	2,7%	4,0 jours	81 €
Provence Salonaise	Séjours rando/vélo	3,7%	5,0%	7,4 jours	58€
	Tous séjours	3,9%	4,9%	5,9 jours	61 €
Total	Séjours rando/vélo	100%	100%	5,5 jours	65€
	Tous séjours	100%	100%	5,0 jours	74 €

### Comparativement au département :

On note que l'ouest du département (Arles, Camargue, Alpilles) accueille une proportion plus élevée de touristes en séjour rando - vélo. C'est particulièrement moins le cas dans le Pays d'Aix.



# MODE D'HÉBERGEMENTS

## Plus de la moitié des séjours sont réalisés en hébergement non-marchand

		Part des séjours	Part des nuitées	Durée moyenne des séjours	Dépenses moyenne / pers / jour
Hébergement non marchand*	Séjours rando/vélo	51,2%	58,2%	6,3 jours	40€
	Tous séjours	47,4%	56,1%	5,9 jours	45€
Hébergement marchand	Séjours rando/vélo	48,8%	41,8%	4,7 jours	100€
	Tous séjours	52,6%	43,9%	4,2 jours	110€
Total	Séjours rando/vélo	100%	100%	5,5 jours	65€
	Tous séjours	100%	100%	5 jours	74€

\* Hébergement non marchand : résidence principale parents/amis, résidence secondaire personnelle ou de parents/ amis, échange d'appartement ou de maison.

## L'hôtellerie et la location saisonnière, principaux modes d'hébergement marchand

		Part des séjours	Part des nuitées	Durée moyenne des séjours	Dépenses moyenne / pers / jour
Location saisonnière	Séjours rando/vélo	16,7%	14,4%	4,7 jours	99€
	Tous séjours	13,9%	14,1%	5,1 jours	96€
Hôtel	Séjours rando/vélo	16,1%	11,0%	3,7 jours	128€
	Tous séjours	24,1%	14,6%	3,1 jours	146€
Résidence de tourisme / hôtelière	Séjours rando/vélo	6,0%	6,2%	5,7 jours	89€
	Tous séjours	5,1%	6,0%	5,9 jours	97€
Chambre d'hôtes	Séjours rando/vélo	4,5%	3,4%	4,2 jours	102€
	Tous séjours	3,7%	3,0%	4,1 jours	102€
Camping	Séjours rando/vélo	4,3%	5,4%	6,9 jours	56€
	Tous séjours	3,3%	4,4%	6,8 jours	56€
Hébergement collectif - village vacances	Séjours rando/vélo	0,7%	0,8%	5,8 jours	90€
	Tous séjours	1,8%	1,1%	3,0 jours	100€
Autres marchands	Séjours rando/vélo	0,5%	0,6%	6,5 jours	109€
	Tous séjours	0,7%	0,7%	4,5 jours	114€
Total marchand	Séjours rando/vélo	48,8%	41,8%	4,7 jours	100€
	Tous séjours	52,6%	43,9%	4,2 jours	110€

### Comparativement au département :

La clientèle en séjour rando - vélo a tendance à moins séjourner en hébergement marchand (49% vs 53% toutes clientèles confondues). C'est en particulier en hôtellerie que cette clientèle est moins présente (16% vs 24%), au profit d'autres modes d'hébergement (location saisonnière : 17% vs 14%).

# ACTIVITÉS PRATIQUÉES

## ■ Activités de pleine nature au programme

Parmi les personnes en séjour rando - vélo, 36% sont venues expressément pratiquer la promenade pédestre sur le territoire (vs 18% toutes clientèles confondues). La randonnée (plus de 3h) arrive en 4<sup>e</sup> position des activités principales (8% vs 4%). Le vélo, cyclotourisme, ou VTT, bien que davantage pratiqués pour le segment étudié, restent des activités plus marginales.

	Activité principale		Ensemble des activités*	
	Séjours rando/vélo	Tous séjours	Séjours rando/vélo	Tous séjours
Balade, promenade pédestre (moins de 3h)	35,8%	18,0%	80,6%	40,6%
Plage Baignade (mer, lac, rivière)	17,8%	17,8%	36,9%	32,7%
Découverte de villes, villages et cités de caractère	9,7%	18,4%	51,9%	49,5%
Randonnée pédestre (plus de 3 h)	7,8%	3,9%	26,4%	13,3%
Se reposer, ne rien faire	5,7%	7,5%	31,5%	32,6%
Gastronomie **	3,9%	3,2%	28,5%	22,6%
Plaisance, bateau à moteur, voilier	3,1%	2,2%	9,3%	7,3%
Cyclotourisme, vélo	3,0%	1,5%	9,3%	4,7%
Visite d'un monument, d'un musée	2,9%	4,5%	32,8%	31,3%
Assister à un événement culturel	1,6%	4,4%	12,1%	12,3%
Visite de sites naturels***	1,5%	2,6%	24,5%	20,9%
Shopping (hors courses alimentaires)	1,0%	1,5%	20,7%	17,8%
VTT	0,9%	0,5%	5,7%	2,9%
Assister à un événement sportif	0,4%	1,4%	2,9%	3,3%
Autres	4,9%	12,6%	-	-
<b>Total</b>	<b>100%</b>	<b>100%</b>	<b>-</b>	<b>-</b>

### Comparativement au département :

On note que la clientèle en séjour rando - vélo a une propension supérieure à découvrir les villes et villages (52% vs 50%), à profiter de gastronomie (29% vs 23%) et à visiter des sites naturels (25% vs 21%)

\*\* (dégustation, visite producteurs, artisans locaux, marchés, restaurant gastronomique)

\*\*\* et aussi, d'espaces protégés, de parcs naturels régionaux ou nationaux...

\*Choix multiple - Activités principales et secondaires

## ■ Plus d'un touriste sur trois visite les Calanques pendant son séjour

	Part des séjours	
	Séjours rando/vélo	Tous séjours
Les Calanques	35,7%	22,3%
La Camargue	21,1%	13,4%
Les Alpilles	17,3%	12,2%
Sainte-Victoire	6,5%	5,1%

### Comparativement au département :

Ces espaces naturels sont des lieux propices à la pratique d'activité de pleine nature et notamment la randonnée, la clientèle en séjour rando - vélo a donc logiquement davantage tendance à les visiter.

# DÉPENSES ET BUDGET

## ■ Une dépense de 65€ par personne et par jour

Chaque touriste dépense en moyenne 65€ par jour. 56% de cette dépense est consacrée à l'hébergement et la restauration. Le budget moyen du séjour est évalué à 901€.

		Dépense	Répartition	Dépense en séjours marchand*	Dépense en séjours non marchand
		€	%	€	€
Hébergement	Séjours rando/vélo	20€	31%	49€	0€
	Tous séjours	24€	32%	56€	0€
Restauration	Séjours rando/vélo	16€	25%	21€	13€
	Tous séjours	18€	24%	22€	14€
Achats alimentaires	Séjours rando/vélo	8€	12%	8€	8€
	Tous séjours	8€	11%	8€	8€
Transport durant le séjour	Séjours rando/vélo	8€	12%	9€	7€
	Tous séjours	9€	12%	10€	9€
Loisirs	Séjours rando/vélo	7€	11%	7€	6€
	Tous séjours	8€	11%	7€	8€
Achats de biens durables	Séjours rando/vélo	4€	6%	4€	4€
	Tous séjours	5€	7%	5€	4€
Achat de vins et spiritueux	Séjours rando/vélo	2€	3%	2€	2€
	Tous séjours	2€	3%	2€	2€
Dépense totale	Séjours rando/vélo	65€	100%	100€	40€
	Tous séjours	74€	100%	110€	45€

\*Sont inclus les déplacements professionnels qui ont une dépense moyenne par personne et par jour en moyenne supérieure.

### Comparativement au département :

La clientèle en séjour rando - vélo dépense moins que l'ensemble des clientèles, en particulier sur les postes principaux : en hébergement (20€ vs 24€), et en restauration (16€ vs 18€). Mais le séjour étant plus long, le budget moyen d'un séjour est plus important (901€ vs 844€).



# ÂGE ET PROFESSION

## ■ Structure des âges des personnes en séjour

Tranche d'âge	Séjours rando/vélo	Tous séjours	Part des séjours
Moins de 18 ans	12,7%	12,9%	Junior
18 - 25 ans	18,7%	15,0%	
26-35 ans	16,4%	17,0%	
36-45 ans	12,8%	15,8%	
46 - 55 ans	17,5%	19,5%	
56-65 ans	11,6%	10,9%	
66 ans et plus	10,3%	8,9%	Sénior
Total	100%	100%	

Catégorie	Séjours rando/vélo	Tous séjours	Part des séjours
Junior	31,5%	27,9%	Major
Major	46,6%	52,3%	
Sénior	21,9%	19,8%	

**Comparativement au département :**  
 Cette clientèle est composée d'une part plus importante de 18-25 ans (19% vs 15%) et de séniors (22% vs 20%), et d'une part moins importante de trentenaires et quarantenaires.

## ■ Profession et catégorie socio-professionnelle du répondant

Profession	Séjours rando/vélo	Tous séjours	Part des séjours	Part des nuitées	Durée moyenne des séjours	Dépenses moyenne / pers / jour
Cadre, profession intellectuelle supérieure	31,7%	30,7%	31,5%	31,5%	5,5 jours	68 €
			29,4%		4,8 jours	86 €
Employé	24,5%	23,7%	21,2%	20,2%	4,7 jours	66 €
			20,2%		4,3 jours	69 €
Retraité	14,4%	12,1%	18,0%	15,9%	6,9 jours	58 €
			15,9%		6,6 jours	55 €
Etudiant / Lycéen	9,1%	8,7%	10,7%	10,9%	6,5 jours	43 €
			10,9%		6,3 jours	61 €
Profession intermédiaire	9,0%	10,4%	6,8%	9,2%	4,1 jours	107 €
			9,2%		4,5 jours	87 €
Artisan, commerçant, chef d'entreprise	6,6%	8,0%	5,4%	7,4%	4,5 jours	66 €
			7,4%		4,7 jours	88 €
Autres inactifs	1,9%	2,6%	2,4%	3,4%	6,9 jours	44 €
			3,4%		6,7 jours	63 €
Autres	1,4%	1,0%	2,0%	1,3%	7,8 jours	77 €
			1,3%		6,4 jours	79 €
Ouvrier, ouvrier agricole	0,9%	2,2%	0,9%	1,5%	5,4 jours	54 €
			1,5%		3,4 jours	70 €
Agriculteur exploitant	0,5%	0,6%	1,1%	0,8%	NS	27 €
			0,8%		6,4 jours	47 €
<b>Total</b>	<b>100%</b>	<b>100%</b>	<b>100%</b>	<b>100%</b>	<b>5,5 jours</b>	<b>65 €</b>
					5,0 jours	74 €

# FIDÉLITÉ ET SATISFACTION

## ■ Des clientèles fidèles mais aussi des primo-séjournants

Clientèle	Séjours rando/vélo	Tous séjours	Part des séjours	Part des nuitées	Durée moyenne des séjours	Dépenses moyenne / pers / jour
Primo visiteurs	13,6%	15,8%	12,4%	16,8%	5,1 jours	86 €
			16,8%		5,4 jours	86 €
2 à 5 séjours	50,4%	45,4%	53,7%	46,9%	5,9 jours	69 €
			46,9%		5,2 jours	73 €
Plus de 5 séjours	36,0%	38,8%	33,9%	36,3%	5,2 jours	54 €
			36,3%		4,8 jours	64 €
<b>Total</b>	<b>100%</b>	<b>100%</b>	<b>100%</b>	<b>100%</b>	<b>5,5 jours</b>	<b>65 €</b>
					5 jours	74 €



## ■ 98% des touristes satisfaits de leur séjour

Niveau de satisfaction	Séjours rando/vélo	Tous séjours	Part des séjours
Pas du tout satisfait	0,2%	0,7%	98%
Plutôt pas satisfait	1,8%	4,3%	
Plutôt satisfait	41,6%	44,5%	
Très satisfait	51,9%	50,5%	
<b>Total</b>	<b>100%</b>	<b>100%</b>	

**Comparativement au département :**  
 Des touristes encore plus satisfaits que l'ensemble des clientèles.



Certaines des clientèles qui pratiquent des activités sportives au cours de leur séjour ont eu comme activité principale la balade (moins de 3h), la randonnée (plus de 3h), le cyclotourisme, vélo ou le VTT.

Cette clientèle est évaluée à 1,7 millions de touristes extra-départementaux, qui génèrent 8,9 millions de nuitées, soit 18% des séjours et 19% des nuitées du département. Les caractéristiques ci-dessous concernent ces clientèles.

## ZOOM sur la clientèle dont l'activité principale est la balade ou la randonnée

- Elle séjourne en moyenne **5,2 jours**
- Elle dépense **63€** par personne et par jour. Le budget moyen d'un séjour est estimé **839€**.
- **Elle est essentiellement française (76%)**, originaire de Provence-Alpes-Côte d'Azur originaire d'Île-de-France (18%), d'Auvergne-Rhône-Alpes (18%), de Provence-Alpes-Côte d'Azur (13%) et d'Occitanie (9%).
- La clientèle internationale représente **24% des séjours**.
- **Elle vient essentiellement pour des motifs personnel (79%)** : Loisirs (47%), visite à la famille ou aux amis (29%).
- **Elle voyage essentiellement en famille ou entre amis avec enfants (34%)** ou sans enfant (30%) ainsi qu'en couple (22%).
- Elle réalise **33% des séjours en hiver et 28% au printemps** (seulement 12% en été).
- **Elle séjourne autant en hébergement marchand qu'en hébergement non marchand (51% et 49%)**. **Elle privilégie la résidence de parents-amis (35%)**, l'hôtel (19%) et la location saisonnière (16%).
- **Elle vient essentiellement en voiture (54%)** et en train (31%).
- Durant son séjour, **elle pratique d'autres activités comme la découverte des villes et des villages (55%)**, la visite de monuments et musées (31%), la gastronomie (26%) ou la visite de sites naturels (22%).

## ZOOM sur la clientèle dont l'activité principale est le cyclotourisme, vélo ou VTT

- Elle séjourne en moyenne **5 jours**
- Elle dépense **108€** par personne et par jour. Le budget moyen d'un séjour est estimé **1350€**.
- **Elle est essentiellement française (55%)**, originaire de Provence-Alpes-Côte d'Azur (20%), Grand Est (14%) et Auvergne-Rhône-Alpes (7%).
- La clientèle internationale représente **45% des séjours**.
- **Elle vient essentiellement pour des motifs personnel (84%)** : Loisirs (73%), visite à la famille ou aux amis (9%)
- **Elle voyage essentiellement couple (40%)** ou en famille ou entre amis avec enfants (26%).
- Elle réalise **30% des séjours en été et 28% à l'automne**.
- **Elle séjourne principalement en hébergement marchand (78%)**. Elle privilégie la location saisonnière (24%) et la chambre d'hôtes (23%)
- **Elle vient principalement en voiture (47%)** et en train (29%).
- Durant son séjour, **elle pratique d'autres activités comme la découverte des villes et des villages (32%)**, la baignade (32%) la balade (23%), la gastronomie (22%) et la randonnée (21%).

## DÉFINITIONS

**Touriste** : Toute personne ayant passé au moins une nuit sur le territoire observé et dont le domicile est extérieur à ce territoire.

**Séjour** : Période continue incluant au moins une nuit, durant laquelle un touriste est présent sur le territoire observé.

**Nuitée** : Période égale à une nuit de présence d'un touriste sur une territoire observé.

**Séjour intra-régional** : Séjour touristique réalisé par une personne qui réside en Provence-Alpes-Côte d'Azur hors Bouches-du-Rhône.

**Séjour intra-départemental** : Séjour touristique réalisé par une personne qui réside dans les Bouches-du-Rhône.

**Séjour extra-régional** : Séjour touristique réalisé par une personne qui réside en France hors Provence-Alpes-Côte d'Azur.

**Séjour itinérant** : C'est un séjour réalisé dans au moins deux bassins touristiques. Ainsi, un séjour itinérant réalisé pour partie à Marseille puis dans le Pays d'Aix sera comptabilisé comme un seul séjour métropolitain (0,5 séjour pour Marseille et 0,5 séjour dans le Pays d'Aix).

Les dépenses sont données en euros courants, à la valeur de l'euro de 2022.

## ÉLÉMENTS MÉTHODOLOGIQUES

Cette étude a été réalisée dans le cadre d'un partenariat technique et financier réunissant la région Sud et le CRT Provence-Alpes-Côte d'Azur, l'agence de développement des Alpes-de-Haute-Provence, l'agence de développement des Hautes-Alpes, Provence Tourisme et le Conseil départemental des Bouches-du-Rhône, le Comité de tourisme Côte d'Azur France, Var Tourisme et Vaucluse Provence Attractivité.

La réalisation et le traitement de l'enquête ont été confiés à BVA Xsight et l'Assistance à Maîtrise d'Ouvrage à JPC Consultant.

Cette étude a été menée auprès des touristes français et internationaux ayant séjourné dans la région, quel que soit le motif de leur présence, dès lors que le répondant a passé au moins une nuit en région (et en dehors de son département de résidence pour les touristes de Provence-Alpes-Côte d'Azur).

L'administration de l'enquête a été réalisée sur sites via un questionnaire papier auto-administré. Elle a été complétée par une enquête web auprès des résidents de la région, des dispositifs complémentaires dans les offices de tourisme, parcs naturels régionaux et parcs

nationaux, et au bureau des congrès linkeus. Les enquêtes menées dans les aéroports de Marseille Provence, Nice Côte d'Azur et Toulon Hyères ont également été intégrées.

La collecte des questionnaires a été réalisée de novembre 2019 à mars 2020, puis, après interruption liée à la Pandémie de Covid, d'octobre 2021 à octobre 2022.

Près de 43 000 questionnaires ont été recueillis dont près de 8 500 dans les Bouches-du-Rhône.

Cette étude s'inscrit dans la continuité de celles menées en 1991, 1997, 2003, et 2010-2011.

© Le contenu de cette étude est la propriété du CRT Provence-Alpes-Côte d'Azur/ Région Sud et des agences départementales (04, 05, 06, 13, 83, 84). L'utilisation ou la diffusion de tout ou partie doit être accordée par les partenaires précités et la source doit être citée. Enquête auprès des clientèles touristiques CRT Région Sud / Provence Tourisme

Missionné par le Département des Bouches-du-Rhône,  
Provence Tourisme agit en faveur de la coordination  
des acteurs et de l'attractivité de la destination.

À retrouver sur [www.myprovence.pro](http://www.myprovence.pro)

**PROVENCE TOURISME**

13 rue Roux de Brignoles  
13006 Marseille

Tél. +33 (0)4 91 13 84 13

e-mail [info@myprovence.fr](mailto:info@myprovence.fr)

web [www.myprovence.fr](http://www.myprovence.fr)